



**МИНИСТЕРСТВО
СТРОИТЕЛЬСТВА
НОВОСИБИРСКОЙ ОБЛАСТИ**

ПРИКАЗ

29.09.2025

№ 130-НПА

г. Новосибирск

О внесении изменений в приказ министерства строительства Новосибирской области от 07.07.2020 № 375

В соответствии с приказами министерства строительства Новосибирской области от 30.05.2022 № 311, от 13.02.2024 № 75, от 29.07.2024 № 487, от 13.09.2024 № 617, от 20.09.2024 № 633 «О подготовке проекта внесения изменений в правила землепользования и застройки Красноярского сельсовета Ордынского района Новосибирской области», с учетом заключения по результатам общественных обсуждений по проекту внесения изменений в правила землепользования и застройки Красноярского сельсовета Ордынского района Новосибирской области от 30.06.2025, заключения комиссии по подготовке проектов правил землепользования и застройки поселений, входящих в состав Новосибирской агломерации Новосибирской области от 26.09.2025 № 18, руководствуясь Положением о министерстве строительства Новосибирской области, утвержденным постановлением Правительства Новосибирской области от 02.10.2014 № 398-п **п р и к а з ы в а ю:**

Внести в приказ министерства строительства Новосибирской области от 07.07.2020 № 375 «Об утверждении правил землепользования и застройки Красноярского сельсовета Ордынского района Новосибирской области», следующие изменения:

в правилах землепользования и застройки Красноярского сельсовета Ордынского района Новосибирской области:

1. В абзаце 2 пункта 22 главы 6 слова «пунктами 3 - 6» заменить словами «пунктами 3 - 5».

2. Пункт 31 главы 9 изложить в следующей редакции:

«31. На карте градостроительного зонирования установлены следующие виды территориальных зон (в скобках приводится их кодовое обозначение).

| № п | Наименование зоны | Код территориальной зоны |
|-----|-------------------|--------------------------|
| 1 | 2 | 3 |
| 1 | Жилые зоны | |

| 1 | 2 | 3 |
|------|---|------------------------|
| 1.1 | Зона застройки индивидуальными жилыми домами (Жин) | Жин |
| 1.2 | Зона застройки индивидуальными жилыми домами в границах земель населенных пунктов (нЖин) | нЖин-КЯр1 нЖин-КЯр4 |
| 1.3 | Зона застройки малоэтажными жилыми домами в границах земель населенных пунктов (нЖмл) | нЖмл-КЯр1 |
| 1.4 | Зона ведения садового хозяйства в границах земель населенных пунктов (нСсх) | нСсх-КЯр1 нСсх-КЯр3 |
| 2 | Общественно-деловые зоны | |
| 2.1 | Общественно-деловая зона (ОД) | ОД-КЯр1 |
| 2.2 | Многофункциональная общественно-деловая зона в границах земель населенных пунктов (нОм) | нОм-КЯр1 |
| 2.3 | Зона объектов торговли в границах земель населенных пунктов (нОмТ) | нОмТ-КЯр1 |
| 2.4 | Зона специализированной общественной застройки в границах земель населенных пунктов (нОс) | нОс-КЯр1 |
| 2.5 | Зона дошкольных образовательных и общеобразовательных организаций (ОсДсШ) | ОсДсШ-КЯр1 |
| 2.6 | Зона объектов культуры и искусства (ОсКи) | ОсКи-КЯр1 |
| 2.7 | Зона объектов здравоохранения (ОсЗ) | ОсЗ-КЯр1 |
| 2.8 | Зона объектов физической культуры и массового спорта (ОсФс) | ОсФс-КЯр1 |
| 2.9 | Зона культовых зданий и сооружений (ОсР) | ОсР-КЯр1 |
| 3 | Производственные зоны, зоны инженерной и транспортной инфраструктур | |
| 3.1 | Производственная зона (П) | П |
| 3.2 | Производственная зона в границах земель населенных пунктов (нП) | нП-КЯр1 |
| 3.3 | Зона инженерной инфраструктуры в границах (И) | И |
| 3.4 | Зона инженерной инфраструктуры в границах земель населенных пунктов (нИ) | нИ-КЯр1 |
| 3.5 | Зона объектов коммунального обслуживания (ИК) | ИК |
| 3.6 | Зона объектов коммунального обслуживания в границах земель населенных пунктов (нИК) | нИК-КЯр1 |
| 3.7 | Зона объектов связи в границах земель населенных пунктов (нИС) | нИС-КЯр1 |
| 3.8 | Зона объектов автомобильного транспорта (ТА) | ТА |
| 3.9 | Зона объектов автомобильного транспорта в границах земель населенных пунктов (нТА) | нТА-КЯр1 |
| 3.10 | Зона объектов воздушного транспорта в границах земель населенных пунктов (нТВз) | нТВз-КЯр1 |
| 3.11 | Зона уличной и дорожной сети (УДС) | УДС-КЯр1 |
| 4 | Зоны сельскохозяйственного использования | |
| 4.1 | Зона сельскохозяйственного использования (Си) | Си |
| 4.2 | Зона сельскохозяйственного использования в границах земель населенных пунктов (нСи) | нСи-КЯр1 |
| 4.3 | Зона ведения садового хозяйства (Ссх) | Ссх |
| 4.4 | Производственная зона сельскохозяйственных предприятий (СиПп) | СиПп |
| 4.5 | Иные зоны сельскохозяйственного назначения (СиИВ) | СиИВ |
| 5 | Зоны рекреационного назначения | |
| 5.1 | Зона озелененных территорий общего пользования (Ртоп) | Ртоп |
| 5.2 | Зона озелененных территорий общего пользования в границах | нРтоп-КЯр1 |

| | | |
|-----|---|-----------|
| | земель населенных пунктов (нРтоп) | |
| 1 | 2 | 3 |
| 5.3 | Зона объектов отдыха (Р) | Р |
| 5.4 | Зона объектов отдыха в границах земель населенных пунктов (нР) | нР-КЯр1 |
| 5.5 | Зона объектов туристического обслуживания (РТ) | РТ |
| 5.6 | Зона объектов туристического обслуживания в границах земель населенных пунктов (нРТ) | нРТ-КЯр1 |
| 6 | Зоны специального назначения | |
| 6.1 | Зона кладбищ (ДКл) | ДКл |
| 6.2 | Зона складирования и захоронения отходов (ДСп) | ДСп |
| 7 | Иные территориальные зоны | |
| 7.1 | Зона общего пользования водными объектами (Воп) | Воп |
| 7.2 | Зона общего пользования водными объектами в границах земель населенных пунктов (нВоп) | нВоп-КЯр1 |
| 7.3 | Зона гидротехнических сооружений в границах земель населенных пунктов (нВГ) | нВГ-КЯр1 |
| 7.4 | Зона территории общего пользования (ТОП) | ТОП-КЯр1 |
| 8 | Территории, в отношении которых градостроительные регламенты не устанавливаются | |
| 8.1 | Сельскохозяйственные угодья в составе земель сельскохозяйственного назначения | |
| 8.2 | Земли лесного фонда | |
| 8.3 | Земли, покрытые поверхностными водами | |

».

3. Главы 11, 12 изложить в редакции согласно приложению № 1 к настоящему приказу.

4. Часть III изложить в следующей редакции:

«III. Карты градостроительного зонирования Красноярского сельсовета Ордынского района Новосибирской области.

46. Карта градостроительного зонирования Красноярского сельсовета Ордынского района Новосибирской области (приложение № 1, лист № 1).

47. Карта градостроительного зонирования Красноярского сельсовета Ордынского района Новосибирской области. Часть карты градостроительного зонирования. Территория села Красный Яр (приложение № 1, лист № 2).

48. Карта зон с особыми условиями использования территории Красноярского сельсовета Ордынского района Новосибирской области (приложение № 2).

49. Сведения о границах территориальных зон, перечень координат характерных точек границ территориальных зон правил землепользования и застройки Красноярского сельсовета Ордынского района Новосибирской области в системе координат, используемой для ведения Единого государственного реестра недвижимости (приложение № 3).

50. Перечень изменяемых территориальных зон (частей территориальных зон) Красноярского сельсовета Ордынского района Новосибирской области, сведения о которых внесены в Единый государственный реестр недвижимости (приложение № 4).

51. Перечень ликвидируемых территориальных зон (частей территориальных зон) Красноярского сельсовета Ордынского района

Новосибирской области, сведения о которых внесены в Единый государственный реестр недвижимости (приложение № 4)».

5. Приложение № 1 изложить в редакции согласно приложению № 2 к настоящему приказу.

6. Приложение № 2 изложить в редакции согласно приложению № 3 к настоящему приказу.

7. Приложение № 3 изложить согласно приложению № 4 к настоящему приказу.

8. Дополнить приложением № 4 согласно приложению № 5 к настоящему приказу.

Министр

Д. Н. Богомолов

ПРИЛОЖЕНИЕ № 1
к приказу министерства строительства
Новосибирской области
от 29.09.2025 № 130-НПА

Глава 11. Градостроительные регламенты в части видов разрешенного использования земельных участков и объектов капитального строительства (далее - вид РИ), предельных размеров земельных участков и предельных параметров разрешенного строительства, реконструкции объектов капитального строительства по территориальным зонам

40. Виды разрешенного использования земельных участков и объектов капитального строительства для территориальных зон, код вида РИ в соответствии с классификатором видов разрешенного использования, утвержденным приказом Федеральной службы государственной регистрации, кадастра и картографии от 10.11.2020 № П/0412.

Таблица № 1

| № п. | Наименование территориальной зоны (код территориальной зоны) | Основные виды РИ (Код вида РИ) | Условно разрешенные виды РИ (Код вида РИ) | Вспомогательные виды РИ (Код вида РИ) |
|------|--|---|---|---------------------------------------|
| 1 | 2 | 3 | 4 | 5 |
| 1 | Жилые зоны: | | | |
| 1.1 | Зона застройки индивидуальными жилыми домами (Жин) | Для индивидуального жилищного строительства (2.1) Для ведения личного подсобного хозяйства (приусадебный земельный участок) (2.2) Блокированная жилая застройка (2.3) | Малоэтажная многоквартирная жилая застройка (2.1.1) Обслуживание жилой застройки (2.7) Хранение автотранспорта (2.7.1) Коммунальное обслуживание (3.1) Социальное обслуживание (3.2) Бытовое обслуживание (3.3) Здравоохранение (3.4) Амбулаторно-поликлиническое обслуживание (3.4.1) | Не устанавливается |

| № п. | Наименование территориальной зоны (код территориальной зоны) | Основные виды РИ (Код вида РИ) | Условно разрешенные виды РИ (Код вида РИ) | Вспомогательные виды РИ (Код вида РИ) |
|------|---|---|--|---------------------------------------|
| 1 | 2 | 3 | 4 | 5 |
| | | | Дошкольное, начальное и среднее общее образование (3.5.1) Культурное развитие (3.6) Религиозное использование (3.7) Амбулаторное ветеринарное обслуживание (3.10.1) Деловое управление (4.1) Рынки (4.3) Магазины (4.4) Общественное питание (4.6) Обеспечение занятий спортом в помещениях (5.1.2) Площадки для занятий спортом (5.1.3) | |
| 1.2 | Зона застройки индивидуальными жилыми домами в границах земель населенных пунктов (нЖин)/ (нЖин-КЯр1) (нЖин-КЯр4) | Для индивидуального жилищного строительства (2.1) Для ведения личного подсобного хозяйства (приусадебный земельный участок) (2.2) Блокированная жилая застройка (2.3) Здравоохранение (3.4) Амбулаторно-поликлиническое обслуживание (3.4.1) Дошкольное, начальное и среднее общее образование (3.5.1) Объекты культурно-досуговой деятельности (3.6.1) Земельные участки (территории) общего пользования (12.0) | Малоэтажная многоквартирная жилая застройка (2.1.1) Хранение автотранспорта (2.7.1) Коммунальное обслуживание (3.1) Социальное обслуживание (3.2) Бытовое обслуживание (3.3) Культурное развитие (3.6) Религиозное использование (3.7) Амбулаторное ветеринарное обслуживание (3.10.1) Деловое управление (4.1) Рынки (4.3) Магазины (4.4) Общественное питание (4.6) Стоянка транспортных средств (4.9.2) | Не устанавливается |

| № п. | Наименование территориальной зоны (код территориальной зоны) | Основные виды РИ (Код вида РИ) | Условно разрешенные виды РИ (Код вида РИ) | Вспомогательные виды РИ (Код вида РИ) |
|------|--|--|---|--|
| 1 | 2 | 3 | 4 | 5 |
| | | Улично-дорожная сеть (12.0.1) Благоустройство территории (12.0.2) Ведение садоводства (13.2) | Обеспечение занятий спортом в помещениях (5.1.2) Площадки для занятий спортом (5.1.3) | |
| 1.3 | Зона застройки малоэтажными жилыми домами в границах земель населенных пунктов (нЖмл)/ (нЖмл-КЯр1) | Малоэтажная многоквартирная жилая застройка (2.1.1) Блокированная жилая застройка (2.3) Здравоохранение (3.4) Амбулаторно-поликлиническое обслуживание (3.4.1) Дошкольное, начальное и среднее общее образование (3.5.1) Объекты культурно-досуговой деятельности (3.6.1) Земельные участки (территории) общего пользования (12.0) Улично-дорожная сеть (12.0.1) Благоустройство территории (12.0.2) | Для индивидуального жилищного строительства (2.1) Среднеэтажная жилая застройка (2.5) Хранение автотранспорта (2.7.1) Коммунальное обслуживание (3.1) Предоставление коммунальных услуг (3.1.1) Административные здания организаций, обеспечивающих предоставление коммунальных услуг (3.1.2) Социальное обслуживание (3.2) Бытовое обслуживание (3.3) Культурное развитие (3.6) Религиозное использование (3.7) Амбулаторное ветеринарное обслуживание (3.10.1) Деловое управление (4.1) Рынки (4.3) Магазины (4.4) Общественное питание (4.6) Обеспечение занятий спортом в помещениях (5.1.2) Площадки для занятий спортом (5.1.3) | Служебные гаражи (4.9) Стоянка транспортных средств (4.9.2) |

| № п. | Наименование территориальной зоны (код территориальной зоны) | Основные виды РИ (Код вида РИ) | Условно разрешенные виды РИ (Код вида РИ) | Вспомогательные виды РИ (Код вида РИ) |
|------|--|---|--|---|
| 1 | 2 | 3 | 4 | 5 |
| | | | Земельные участки, входящие в состав общего имущества собственников индивидуальных жилых домов в малоэтажном жилом комплексе (14.0) | |
| 1.4 | Зона ведения садового хозяйства в границах земель населенных пунктов (нСсх)/ (нСсх-КЯр1) (нСсх-КЯр3) | Коммунальное обслуживание (3.1) Предоставление коммунальных услуг (3.1.1) Административные здания организаций, обеспечивающих предоставление коммунальных услуг (3.1.2) Земельные участки общего назначения (13.0) Ведение садоводства (13.2) | Здравоохранение (3.4) Амбулаторно-поликлиническое обслуживание (3.4.1) Стационарное медицинское обслуживание (3.4.2) Медицинские организации особого назначения (3.4.3) Магазины (4.4) Стоянка транспортных средств (4.9.2) | Предоставление коммунальных услуг (3.1.1) |
| 2 | Общественно-деловые зоны: | | | |
| 2.1 | Общественно-деловая зона (ОД)/ (ОД-КЯр1) | Малоэтажная многоквартирная жилая застройка (2.1.1) Блокированная жилая застройка (2.3) Среднеэтажная жилая застройка (2.5) Многоэтажная жилая застройка (высотная застройка) (2.6) Обслуживание жилой застройки (2.7) Хранение автотранспорта (2.7.1) Общественное использование объектов капитального | Не устанавливается | Не устанавливается |

| № п. | Наименование территориальной зоны (код территориальной зоны) | Основные виды РИ (Код вида РИ) | Условно разрешенные виды РИ (Код вида РИ) | Вспомогательные виды РИ (Код вида РИ) |
|---------|---|--|--|--|
| 1 | 2 | 3 | 4 | 5 |
| | | <p>строительства (3.0)</p> <p>Коммунальное обслуживание (3.1)</p> <p>Предоставление коммунальных услуг (3.1.1)</p> <p>Административные здания организаций, обеспечивающих предоставление коммунальных услуг (3.1.2)</p> <p>Социальное обслуживание (3.2)</p> <p>Дома социального обслуживания (3.2.1)</p> <p>Оказание социальной помощи населению (3.2.2)</p> <p>Оказание услуг связи (3.2.3)</p> <p>Общежития (3.2.4)</p> <p>Бытовое обслуживание (3.3)</p> <p>Здравоохранение (3.4)</p> <p>Амбулаторно-поликлиническое обслуживание (3.4.1)</p> <p>Стационарное медицинское обслуживание (3.4.2)</p> <p>Медицинские организации особого назначения (3.4.3)</p> <p>Образование и просвещение (3.5)</p> <p>Дошкольное, начальное и среднее общее образование (3.5.1)</p> <p>Среднее и высшее профессиональное образование (3.5.2)</p> <p>Культурное развитие (3.6)</p> | | |

| № п. | Наименование территориальной зоны (код территориальной зоны) | Основные виды РИ (Код вида РИ) | Условно разрешенные виды РИ (Код вида РИ) | Вспомогательные виды РИ (Код вида РИ) |
|---------|---|---|--|--|
| 1 | 2 | 3 | 4 | 5 |
| | | <p>Объекты культурно-досуговой деятельности (3.6.1)</p> <p>Парки культуры и отдыха (3.6.2)</p> <p>Цирки и зверинцы (3.6.3)</p> <p>Религиозное использование (3.7)</p> <p>Осуществление религиозных обрядов (3.7.1)</p> <p>Религиозное управление и образование (3.7.2)</p> <p>Общественное управление (3.8)</p> <p>Государственное управление (3.8.1)</p> <p>Представительская деятельность (3.8.2)</p> <p>Обеспечение научной деятельности (3.9)</p> <p>Обеспечение деятельности в области гидрометеорологии и смежных с ней областях (3.9.1)</p> <p>Проведение научных исследований (3.9.2)</p> <p>Проведение научных испытаний (3.9.3)</p> <p>Ветеринарное обслуживание (3.10)</p> <p>Амбулаторное ветеринарное обслуживание (3.10.1)</p> <p>Приюты для животных (3.10.2)</p> <p>Предпринимательство (4.0)</p> <p>Деловое управление (4.1)</p> | | |

| № п. | Наименование территориальной зоны (код территориальной зоны) | Основные виды РИ (Код вида РИ) | Условно разрешенные виды РИ (Код вида РИ) | Вспомогательные виды РИ (Код вида РИ) |
|------|--|---|---|---------------------------------------|
| 1 | 2 | 3 | 4 | 5 |
| | | <p>Объекты торговли (торговые центры, торгово-развлекательные центры (комплексы) (4.2)</p> <p>Рынки (4.3)</p> <p>Магазины (4.4)</p> <p>Банковская и страховая деятельность (4.5)</p> <p>Общественное питание (4.6)</p> <p>Гостиничное обслуживание (4.7)</p> <p>Развлечение (4.8)</p> <p>Развлекательные мероприятия (4.8.1)</p> <p>Проведение азартных игр (4.8.2)</p> <p>Проведение азартных игр в игорных зонах (4.8.3)</p> <p>Служебные гаражи (4.9)</p> <p>Объекты дорожного сервиса (4.9.1)</p> <p>Заправка транспортных средств (4.9.1.1)</p> <p>Обеспечение дорожного отдыха (4.9.1.2)</p> <p>Автомобильные мойки (4.9.1.3)</p> <p>Ремонт автомобилей (4.9.1.4)</p> <p>Стоянка транспортных средств (4.9.2)</p> <p>Выставочно-ярмарочная деятельность (4.10)</p> <p>Спорт (5.1)</p> <p>Обеспечение спортивно-</p> | | |

| № п. | Наименование территориальной зоны (код территориальной зоны) | Основные виды РИ (Код вида РИ) | Условно разрешенные виды РИ (Код вида РИ) | Вспомогательные виды РИ (Код вида РИ) |
|------|--|--|---|---------------------------------------|
| 1 | 2 | 3 | 4 | 5 |
| | | зрелищных мероприятий (5.1.1) Обеспечение занятий спортом в помещениях (5.1.2) Площадки для занятий спортом (5.1.3) Оборудованные площадки для занятий спортом (5.1.4) Земельные участки (территории) общего пользования (12.0) Улично-дорожная сеть (12.0.1) Благоустройство территории (12.0.2) | | |
| 2.2 | Многофункциональная общественно-деловая зона в границах земель населенных пунктов (нОм)/ (нОм-КЯр1) | Малоэтажная многоквартирная жилая застройка (2.1.1) Среднеэтажная жилая застройка (2.5) Многоэтажная жилая застройка (высотная застройка) (2.6) Общественное использование объектов капитального строительства (3.0) Коммунальное обслуживание (3.1) Предоставление коммунальных услуг (3.1.1) Административные здания организаций, обеспечивающих предоставление коммунальных услуг (3.1.2) Социальное обслуживание (3.2) Дома социального обслуживания | Хранение автотранспорта (2.7.1) Спорт (5.1) Обеспечение спортивно-зрелищных мероприятий (5.1.1) Обеспечение занятий спортом в помещениях (5.1.2) Площадки для занятий спортом (5.1.3) Оборудованные площадки для занятий спортом (5.1.4) Трубопроводный транспорт (7.5) | Не устанавливается |

| № п. | Наименование территориальной зоны (код территориальной зоны) | Основные виды РИ (Код вида РИ) | Условно разрешенные виды РИ (Код вида РИ) | Вспомогательные виды РИ (Код вида РИ) |
|------|--|--|---|---------------------------------------|
| 1 | 2 | 3 | 4 | 5 |
| | | (3.2.1) Оказание социальной помощи населению (3.2.2) Оказание услуг связи (3.2.3) Общежития (3.2.4) Бытовое обслуживание (3.3) Здравоохранение (3.4) Амбулаторно-поликлиническое обслуживание (3.4.1) Стационарное медицинское обслуживание (3.4.2) Медицинские организации особого назначения (3.4.3) Образование и просвещение (3.5) Дошкольное, начальное и среднее общее образование (3.5.1) Среднее и высшее профессиональное образование (3.5.2) Культурное развитие (3.6) Объекты культурно-досуговой деятельности (3.6.1) Парки культуры и отдыха (3.6.2) Цирки и зверинцы (3.6.3) Религиозное использование (3.7) Осуществление религиозных обрядов (3.7.1) Религиозное управление и образование (3.7.2) Общественное управление (3.8) | | |

| № п. | Наименование территориальной зоны (код территориальной зоны) | Основные виды РИ (Код вида РИ) | Условно разрешенные виды РИ (Код вида РИ) | Вспомогательные виды РИ (Код вида РИ) |
|------|--|--|---|---------------------------------------|
| 1 | 2 | 3 | 4 | 5 |
| | | Государственное управление (3.8.1) Представительская деятельность (3.8.2) Обеспечение научной деятельности (3.9) Обеспечение деятельности в области гидрометеорологии и смежных с ней областях (3.9.1) Проведение научных исследований (3.9.2) Проведение научных испытаний (3.9.3) Ветеринарное обслуживание (3.10) Амбулаторное ветеринарное обслуживание (3.10.1) Приюты для животных (3.10.2) Предпринимательство (4.0) Деловое управление (4.1) Объекты торговли (торговые центры, торгово-развлекательные центры (комплексы) (4.2) Рынки (4.3) Магазины (4.4) Банковская и страховая деятельность (4.5) Общественное питание (4.6) Гостиничное обслуживание (4.7) Развлечение (4.8) | | |

| № п. | Наименование территориальной зоны (код территориальной зоны) | Основные виды РИ (Код вида РИ) | Условно разрешенные виды РИ (Код вида РИ) | Вспомогательные виды РИ (Код вида РИ) |
|------|---|---|---|---|
| 1 | 2 | 3 | 4 | 5 |
| | | Развлекательные мероприятия (4.8.1) Проведение азартных игр (4.8.2) Проведение азартных игр в игорных зонах (4.8.3) Служебные гаражи (4.9) Объекты дорожного сервиса (4.9.1) Заправка транспортных средств (4.9.1.1) Обеспечение дорожного отдыха (4.9.1.2) Автомобильные мойки (4.9.1.3) Ремонт автомобилей (4.9.1.4) Стоянка транспортных средств (4.9.2) Выставочно-ярмарочная деятельность (4.10) Земельные участки (территории) общего пользования (12.0) Улично-дорожная сеть (12.0.1) Благоустройство территории (12.0.2) | | |
| 2.3 | Зона объектов торговли в границах земель населенных пунктов (нОмТ)/ (нОмТ-КЯр1) | Объекты торговли (торговые центры, торгово-развлекательные центры (комплексы) (4.2) Магазины (4.4) Земельные участки (территории) общего пользования (12.0) Улично-дорожная сеть (12.0.1) | Не устанавливается | Коммунальное обслуживание (3.1) Предоставление коммунальных услуг (3.1.1) Административные здания организаций, обеспечивающих предоставление коммунальных услуг (3.1.2) |

| № п. | Наименование территориальной зоны (код территориальной зоны) | Основные виды РИ (Код вида РИ) | Условно разрешенные виды РИ (Код вида РИ) | Вспомогательные виды РИ (Код вида РИ) |
|------|---|---|---|--|
| 1 | 2 | 3 | 4 | 5 |
| | | Благоустройство территории (12.0.2) | | Общественное питание (4.6) Служебные гаражи (4.9) Стоянка транспортных средств (4.9.2) |
| 2.4 | Зона специализированной общественной застройки в границах земель населенных пунктов (нОс)/ (нОс-КЯр1) | Хранение автотранспорта (2.7.1) Коммунальное обслуживание (3.1) Предоставление коммунальных услуг (3.1.1) Административные здания организаций, обеспечивающих предоставление коммунальных услуг (3.1.2) Социальное обслуживание (3.2) Дома социального обслуживания (3.2.1) Оказание социальной помощи населению (3.2.2) Оказание услуг связи (3.2.3) Общежития (3.2.4) Бытовое обслуживание (3.3) Здравоохранение (3.4) Амбулаторно-поликлиническое обслуживание (3.4.1) Стационарное медицинское обслуживание (3.4.2) Медицинские организации особого назначения (3.4.3) Образование и просвещение (3.5) Дошкольное, начальное и среднее общее образование (3.5.1) | Амбулаторное ветеринарное обслуживание (3.10.1) Приюты для животных (3.10.2) Обеспечение спортивно-зрелищных мероприятий (5.1.1) Обеспечение занятий спортом в помещениях (5.1.2) Площадки для занятий спортом (5.1.3) Оборудованные площадки для занятий спортом (5.1.4) Склад (6.9) Складские площадки (6.9.1) | Не устанавливается |

| № п. | Наименование территориальной зоны (код территориальной зоны) | Основные виды РИ (Код вида РИ) | Условно разрешенные виды РИ (Код вида РИ) | Вспомогательные виды РИ (Код вида РИ) |
|---------|---|--|--|--|
| 1 | 2 | 3 | 4 | 5 |
| | | <p>Среднее и высшее профессиональное образование (3.5.2)</p> <p>Культурное развитие (3.6)</p> <p>Объекты культурно-досуговой деятельности (3.6.1)</p> <p>Парки культуры и отдыха (3.6.2)</p> <p>Цирки и зверинцы (3.6.3)</p> <p>Религиозное использование (3.7)</p> <p>Осуществление религиозных обрядов (3.7.1)</p> <p>Религиозное управление и образование (3.7.2)</p> <p>Общественное управление (3.8)</p> <p>Государственное управление (3.8.1)</p> <p>Представительская деятельность (3.8.2)</p> <p>Обеспечение научной деятельности (3.9)</p> <p>Обеспечение деятельности в области гидрометеорологии и смежных с ней областях (3.9.1)</p> <p>Проведение научных исследований (3.9.2)</p> <p>Проведение научных испытаний (3.9.3)</p> <p>Предпринимательство (4.0)</p> <p>Деловое управление (4.1)</p> <p>Объекты торговли (торговые</p> | | |

| № п. | Наименование территориальной зоны (код территориальной зоны) | Основные виды РИ (Код вида РИ) | Условно разрешенные виды РИ (Код вида РИ) | Вспомогательные виды РИ (Код вида РИ) |
|---------|---|---|--|--|
| 1 | 2 | 3 | 4 | 5 |
| | | центры, торгово-развлекательные центры (комплексы) (4.2) Рынки (4.3) Магазины (4.4) Банковская и страховая деятельность (4.5) Общественное питание (4.6) Гостиничное обслуживание (4.7) Развлечение (4.8) Развлекательные мероприятия (4.8.1) Проведение азартных игр (4.8.2) Проведение азартных игр в игорных зонах (4.8.3) Служебные гаражи (4.9) Объекты дорожного сервиса (4.9.1) Заправка транспортных средств (4.9.1.1) Обеспечение дорожного отдыха (4.9.1.2) Автомобильные мойки (4.9.1.3) Ремонт автомобилей (4.9.1.4) Стоянка транспортных средств (4.9.2) Выставочно-ярмарочная деятельность (4.10) Земельные участки (территории) общего пользования (12.0) Улично-дорожная сеть (12.0.1) | | |

| № п. | Наименование территориальной зоны (код территориальной зоны) | Основные виды РИ (Код вида РИ) | Условно разрешенные виды РИ (Код вида РИ) | Вспомогательные виды РИ (Код вида РИ) |
|------|--|--|---|---|
| 1 | 2 | 3 | 4 | 5 |
| | | Благоустройство территории (12.0.2) | | |
| 2.5 | Зона дошкольных образовательных и общеобразовательных организаций (ОсДсШ) ^{1/} (ОсДсШ-КЯр1) | Дошкольное, начальное и среднее общее образование (3.5.1) Земельные участки (территории) общего пользования (12.0) Улично-дорожная сеть (12.0.1) Благоустройство территории (12.0.2) | Стоянка транспортных средств (4.9.2) | Не устанавливается |
| 2.6 | Зона объектов культуры и искусства (ОсКи) ^{2/} (ОсКи-КЯр1) | Культурное развитие (3.6) Объекты культурно-досуговой деятельности (3.6.1) Парки культуры и отдыха (3.6.2) Цирки и зверинцы (3.6.3) Земельные участки (территории) общего пользования (12.0) Улично-дорожная сеть (12.0.1) Благоустройство территории (12.0.2) | Образование и просвещение (3.5) | Коммунальное обслуживание (3.1) Предоставление коммунальных услуг (3.1.1) Административные здания организаций, обеспечивающих предоставление коммунальных услуг (3.1.2) Служебные гаражи (4.9) Стоянка транспортных средств (4.9.2) |
| 2.7 | Зона объектов здравоохранения (ОсЗ) ^{3/} (ОсЗ-КЯр1) | Здравоохранение (3.4) Амбулаторно-поликлиническое обслуживание (3.4.1) Стационарное медицинское обслуживание (3.4.2) Медицинские организации особого назначения (3.4.3) | Санаторная деятельность (9.2.1) | Предоставление коммунальных услуг (3.1.1) Дома социального обслуживания (3.2.1) Оказание социальной помощи населению (3.2.2) Бытовое обслуживание (3.3) |

¹ Границы территориальной зоны «Зона дошкольных образовательных и общеобразовательных организаций (ОсДсШ)/(ОсДсШ-КЯр1)» устанавливаются только в границах населенного пункта поселения

² Границы территориальной зоны «Зона объектов культуры и искусства (ОсКи)/(ОсКи-КЯр1)» устанавливаются только в границах населенного пункта поселения

³ Границы территориальной зоны «Зона объектов культуры и искусства (ОсЗ)/(ОсЗ-КЯр1)» устанавливаются только в границах населенного пункта поселения

| № п. | Наименование территориальной зоны (код территориальной зоны) | Основные виды РИ (Код вида РИ) | Условно разрешенные виды РИ (Код вида РИ) | Вспомогательные виды РИ (Код вида РИ) |
|----------|---|---|--|---|
| 1 | 2 | 3 | 4 | 5 |
| | | | | Осуществление религиозных обрядов (3.7.1) Магазины (4.4) Общественное питание (4.6) Служебные гаражи (4.9) |
| 2.8 | Зона объектов физической культуры и массового спорта (ОсФС) ⁴ / (ОсФС-КЯр1) | Обеспечение спортивно-зрелищных мероприятий (5.1.1) Обеспечение занятий спортом в помещениях (5.1.2) Площадки для занятий спортом (5.1.3) Оборудованные площадки для занятий спортом (5.1.4) Земельные участки (территории) общего пользования (12.0) Улично-дорожная сеть (12.0.1) Благоустройство территории (12.0.2) | Не устанавливается | Коммунальное обслуживание (3.1) Предоставление коммунальных услуг (3.1.1) Административные здания организаций, обеспечивающих предоставление коммунальных услуг (3.1.2) Бытовое обслуживание (3.3) Магазины (4.4) Общественное питание (4.6) Служебные гаражи (4.9) Стоянка транспортных средств (4.9.2) |
| 2.9 | Зона культовых зданий и сооружений (ОсР) ⁵ / (ОсР-КЯр1) | Религиозное использование (3.7) Осуществление религиозных обрядов (3.7.1) Религиозное управление и образование (3.7.2) | Не устанавливается | Предоставление коммунальных услуг (3.1.1) Магазины (4.4) Общественное питание (4.6) Служебные гаражи (4.9) |
| 3 | Производственные зоны, зоны инженерной и транспортной инфраструктур: | | | |
| 3.1 | Производственная зона (П) | Производственная деятельность (6.0) Разведка и добыча полезных | Хранение и переработка сельскохозяйственной продукции (1.15) | Коммунальное обслуживание (3.1) Предоставление коммунальных услуг (3.1.1) |

⁴ Границы территориальной зоны «Зона объектов культуры и искусства (ОсФС)/(ОсФС-КЯр1)» устанавливаются только в границах населенного пункта поселения

⁵ Границы территориальной зоны «Зона объектов культуры и искусства (ОсР)/(ОсР-КЯр1)» устанавливаются только в границах населенного пункта поселения

| № п. | Наименование территориальной зоны (код территориальной зоны) | Основные виды РИ (Код вида РИ) | Условно разрешенные виды РИ (Код вида РИ) | Вспомогательные виды РИ (Код вида РИ) |
|------|--|--|--|--|
| 1 | 2 | 3 | 4 | 5 |
| | | <p>ископаемых (6.1) Тяжелая промышленность (6.2) Автомобилестроительная промышленность (6.2.1) Легкая промышленность (6.3) Фармацевтическая промышленность (6.3.1) Фарфорово-фаянсовая промышленность (6.3.2) Электронная промышленность (6.3.3) Ювелирная промышленность (6.3.4) Пищевая промышленность (6.4) Нефтехимическая промышленность (6.5) Строительная промышленность (6.6) Энергетика (6.7) Атомная энергетика (6.7.1) Связь (6.8) Склад (6.9) Складские площадки (6.9.1) Обеспечение космической деятельности (6.10) Целлюлозно-бумажная промышленность (6.11) Научно-производственная деятельность (6.12) Железнодорожные пути (7.1.1)</p> | <p>Размещение гаражей для собственных нужд (2.7.2) Здравоохранение (3.4) Амбулаторно-поликлиническое обслуживание (3.4.1) Стационарное медицинское обслуживание (3.4.2) Медицинские организации особого назначения (3.4.3) Использование лесов (10.0)</p> | <p>Административные здания организаций, обеспечивающих предоставление коммунальных услуг (3.1.2) Проведение научных исследований (3.9.2) Проведение научных испытаний (3.9.3) Служебные гаражи (4.9) Стоянка транспортных средств (4.9.2) Трубопроводный транспорт (7.5) Благоустройство территории (12.0.2)</p> |

| № п. | Наименование территориальной зоны (код территориальной зоны) | Основные виды РИ (Код вида РИ) | Условно разрешенные виды РИ (Код вида РИ) | Вспомогательные виды РИ (Код вида РИ) |
|------|--|---|--|--|
| 1 | 2 | 3 | 4 | 5 |
| | | Размещение автомобильных дорог (7.2.1) | | |
| 3.2 | Производственная зона в границах земель населенных пунктов (нП)/ (нП-КЯр1) | Производственная деятельность (6.0) Разведка и добыча полезных ископаемых (6.1) Тяжелая промышленность (6.2) Автомобилестроительная промышленность (6.2.1) Легкая промышленность (6.3) Фармацевтическая промышленность (6.3.1) Фарфорово-фаянсовая промышленность (6.3.2) Электронная промышленность (6.3.3) Ювелирная промышленность (6.3.4) Пищевая промышленность (6.4) Нефтехимическая промышленность (6.5) Строительная промышленность (6.6) Энергетика (6.7) Атомная энергетика (6.7.1) Связь (6.8) Склад (6.9) Складские площадки (6.9.1) Обеспечение космической деятельности (6.10) | Хранение и переработка сельскохозяйственной продукции (1.15) Размещение гаражей для собственных нужд (2.7.2) Здравоохранение (3.4) Амбулаторно-поликлиническое обслуживание (3.4.1) Стационарное медицинское обслуживание (3.4.2) Медицинские организации особого назначения (3.4.3) Общежития (3.2.4) | Коммунальное обслуживание (3.1) Предоставление коммунальных услуг (3.1.1) Административные здания организаций, обеспечивающих предоставление коммунальных услуг (3.1.2) Проведение научных исследований (3.9.2) Проведение научных испытаний (3.9.3) Служебные гаражи (4.9) Стоянка транспортных средств (4.9.2) Трубопроводный транспорт (7.5) |

| № п. | Наименование территориальной зоны (код территориальной зоны) | Основные виды РИ (Код вида РИ) | Условно разрешенные виды РИ (Код вида РИ) | Вспомогательные виды РИ (Код вида РИ) |
|------|---|--|--|---|
| 1 | 2 | 3 | 4 | 5 |
| | | Целлюлозно-бумажная промышленность (6.11) Научно-производственная деятельность (6.12) Железнодорожные пути (7.1.1) Размещение автомобильных дорог (7.2.1) Земельные участки (территории) общего пользования (12.0) Улично-дорожная сеть (12.0.1) Благоустройство территории (12.0.2) | | |
| 3.3 | Зона инженерной инфраструктуры (И) | Коммунальное обслуживание (3.1) Предоставление коммунальных услуг (3.1.1) Административные здания организаций, обеспечивающих предоставление коммунальных услуг (3.1.2) Трубопроводный транспорт (7.5) | Здравоохранение (3.4) Амбулаторно-поликлиническое обслуживание (3.4.1) Стационарное медицинское обслуживание (3.4.2) Медицинские организации особого назначения (3.4.3) Связь (6.8) Железнодорожные пути (7.1.1) Размещение автомобильных дорог (7.2.1) Использование лесов (10.0) Благоустройство территории (12.0.2) | Служебные гаражи (4.9) Объекты дорожного сервиса (4.9.1) Заправка транспортных средств (4.9.1.1) Автомобильные мойки (4.9.1.3) Ремонт автомобилей (4.9.1.4) Стоянка транспортных средств (4.9.2) |
| 3.4 | Зона инженерной инфраструктуры в границах земель населенных пунктов | Коммунальное обслуживание (3.1) Предоставление коммунальных услуг (3.1.1) Административные здания | Общежития (3.2.4) Связь (6.8) | Служебные гаражи (4.9) Объекты дорожного сервиса (4.9.1) Заправка транспортных средств |

| № п. | Наименование территориальной зоны (код территориальной зоны) | Основные виды РИ (Код вида РИ) | Условно разрешенные виды РИ (Код вида РИ) | Вспомогательные виды РИ (Код вида РИ) |
|------|--|--|--|--|
| 1 | 2 | 3 | 4 | 5 |
| | (нИ)/ (нИ-КЯр1) | организаций, обеспечивающих предоставление коммунальных услуг (3.1.2) Трубопроводный транспорт (7.5) | | (4.9.1.1) Автомобильные мойки (4.9.1.3) Ремонт автомобилей (4.9.1.4) Железнодорожные пути (7.1.1) Размещение автомобильных дорог (7.2.1) |
| 3.5 | Зона объектов коммунального обслуживания (ИК) | Коммунальное обслуживание (3.1) Предоставление коммунальных услуг (3.1.1) Административные здания организаций, обеспечивающих предоставление коммунальных услуг (3.1.2) Железнодорожные пути (7.1.1) Размещение автомобильных дорог (7.2.1) | Здравоохранение (3.4) Амбулаторно-поликлиническое обслуживание (3.4.1) Стационарное медицинское обслуживание (3.4.2) Медицинские организации особого назначения (3.4.3) Использование лесов (10.0) | Служебные гаражи (4.9) Стоянка транспортных средств (4.9.2) Связь (6.8) Благоустройство территории (12.0.2) |
| 3.6 | Зона объектов коммунального обслуживания в границах земель населенных пунктов (нИК)/ (нИК-КЯр1) | Коммунальное обслуживание (3.1) Предоставление коммунальных услуг (3.1.1) Административные здания организаций, обеспечивающих предоставление коммунальных услуг (3.1.2) Железнодорожные пути (7.1.1) Размещение автомобильных дорог (7.2.1) Земельные участки (территории) общего пользования (12.0) Улично-дорожная сеть (12.0.1) Благоустройство территории | Общежития (3.2.4) Здравоохранение (3.4) Амбулаторно-поликлиническое обслуживание (3.4.1) Стационарное медицинское обслуживание (3.4.2) Медицинские организации особого назначения (3.4.3) | Служебные гаражи (4.9) Стоянка транспортных средств (4.9.2) Связь (6.8) |

| № п. | Наименование территориальной зоны (код территориальной зоны) | Основные виды РИ (Код вида РИ) | Условно разрешенные виды РИ (Код вида РИ) | Вспомогательные виды РИ (Код вида РИ) |
|------|---|--|--|---|
| 1 | 2 | 3 | 4 | 5 |
| | | (12.0.2) | | |
| 3.7 | Зона объектов связи в границах земель населенных пунктов (нИС)/ (нИС-КЯр1) | Связь (6.8) | Общежития (3.2.4) | Предоставление коммунальных услуг (3.1.1) Служебные гаражи (4.9) |
| 3.8 | Зона объектов автомобильного транспорта (ТА) | Служебные гаражи (4.9) Объекты дорожного сервиса (4.9.1) Заправка транспортных средств (4.9.1.1) Обеспечение дорожного отдыха (4.9.1.2) Автомобильные мойки (4.9.1.3) Ремонт автомобилей (4.9.1.4) Стоянка транспортных средств (4.9.2) Автомобильный транспорт (7.2) Размещение автомобильных дорог (7.2.1) Обслуживание перевозок пассажиров (7.2.2) Стоянки транспорта общего пользования (7.2.3) Трубопроводный транспорт (7.5) | Здравоохранение (3.4) Амбулаторно-поликлиническое обслуживание (3.4.1) Стационарное медицинское обслуживание (3.4.2) Медицинские организации особого назначения (3.4.3) Железнодорожные пути (7.1.1) Использование лесов (10.0) | Коммунальное обслуживание (3.1) Предоставление коммунальных услуг (3.1.1) Административные здания организаций, обеспечивающих предоставление коммунальных услуг (3.1.2) Связь (6.8) Благоустройство территории (12.0.2) |
| 3.9 | Зона объектов автомобильного транспорта в границах земель населенных пунктов (нТА)/ | Служебные гаражи (4.9) Объекты дорожного сервиса (4.9.1) Заправка транспортных средств (4.9.1.1) | Хранение автотранспорта (2.7.1) Общежития (3.2.4) Здравоохранение (3.4) Амбулаторно-поликлиническое обслуживание (3.4.1) | Коммунальное обслуживание (3.1) Предоставление коммунальных услуг (3.1.1) Административные здания организаций, обеспечивающих |

| № п. | Наименование территориальной зоны (код территориальной зоны) | Основные виды РИ (Код вида РИ) | Условно разрешенные виды РИ (Код вида РИ) | Вспомогательные виды РИ (Код вида РИ) |
|------|--|--|---|---|
| 1 | 2 | 3 | 4 | 5 |
| | (нТА-КЯр1) | Обеспечение дорожного отдыха (4.9.1.2) Автомобильные мойки (4.9.1.3) Ремонт автомобилей (4.9.1.4) Стоянка транспортных средств (4.9.2) Автомобильный транспорт (7.2) Размещение автомобильных дорог (7.2.1) Обслуживание перевозок пассажиров (7.2.2) Стоянки транспорта общего пользования (7.2.3) Трубопроводный транспорт (7.5) Земельные участки (территории) общего пользования (12.0) Улично-дорожная сеть (12.0.1) Благоустройство территории (12.0.2) | Стационарное медицинское обслуживание (3.4.2) Медицинские организации особого назначения (3.4.3) Гостиничное обслуживание (4.7) Железнодорожные пути (7.1.1) Обслуживание железнодорожных перевозок (7.1.2) | предоставление коммунальных услуг (3.1.2) Деловое управление (4.1) Связь (6.8) |
| 3.10 | Зона объектов воздушного транспорта в границах земель населенных пунктов (нТВз)/ (нТВз-КЯр1) | Воздушный транспорт (7.4) Трубопроводный транспорт (7.5) Земельные участки (территории) общего пользования (12.0) Улично-дорожная сеть (12.0.1) Благоустройство территории (12.0.2) | Общежития (3.2.4) Здравоохранение (3.4) Амбулаторно-поликлиническое обслуживание (3.4.1) Стационарное медицинское обслуживание (3.4.2) Медицинские организации особого назначения (3.4.3) Гостиничное обслуживание (4.7) Железнодорожные пути (7.1.1) Обслуживание железнодорожных | Коммунальное обслуживание (3.1) Предоставление коммунальных услуг (3.1.1) Административные здания организаций, обеспечивающих предоставление коммунальных услуг (3.1.2) Деловое управление (4.1) Служебные гаражи (4.9) Стоянка транспортных средств (4.9.2) |

| № п. | Наименование территориальной зоны (код территориальной зоны) | Основные виды РИ (Код вида РИ) | Условно разрешенные виды РИ (Код вида РИ) | Вспомогательные виды РИ (Код вида РИ) |
|------|--|--|--|---------------------------------------|
| 1 | 2 | 3 | 4 | 5 |
| | | | перевозок (7.1.2) Размещение автомобильных дорог (7.2.1) Обслуживание перевозок пассажиров (7.2.2) Стоянки транспорта общего пользования (7.2.3) | Связь (6.8) |
| 3.11 | Зона уличной и дорожной сети (УДС)/ (УДС-КЯр1) | Размещение автомобильных дорог (7.2.1) Обслуживание перевозок пассажиров (7.2.2) Стоянки транспорта общего пользования (7.2.3) Трубопроводный транспорт (7.5) Внеуличный транспорт (7.6) Улично-дорожная сеть (12.0.1) Благоустройство территории (12.0.2) | Не устанавливается | Коммунальное обслуживание (3.1) |
| 4 | Зоны сельскохозяйственного использования: | | | |
| 4.1 | Зона сельскохозяйственного использования (Си) | Сельскохозяйственное использование (1.0) Растениеводство (1.1) Выращивание зерновых и иных сельскохозяйственных культур (1.2) Овощеводство (1.3) Выращивание тонирующих, лекарственных, цветочных культур (1.4) Садоводство (1.5) | Ведение личного подсобного хозяйства на полевых участках (1.16) Водные объекты (11.0) Специальное пользование водными объектами (11.2) Гидротехнические сооружения (11.3) | Не устанавливается |

| № п. | Наименование территориальной зоны (код территориальной зоны) | Основные виды РИ (Код вида РИ) | Условно разрешенные виды РИ (Код вида РИ) | Вспомогательные виды РИ (Код вида РИ) |
|------|---|--|---|---------------------------------------|
| 1 | 2 | 3 | 4 | 5 |
| | | Выращивание льна и конопли (1.6) Животноводство (1.7) Скотоводство (1.8) Звероводство (1.9) Птицеводство (1.10) Свиноводство (1.11) Пчеловодство (1.12) Рыбоводство (1.13) Научное обеспечение сельского хозяйства (1.14) Хранение и переработка сельскохозяйственной продукции (1.15) Питомники (1.17) Обеспечение сельскохозяйственного производства (1.18) Сенокошение (1.19) Выпас сельскохозяйственных животных (1.20) | | |
| 4.2 | Зона сельскохозяйственного использования в границах земель населенных пунктов (нСи)/ (нСи-КЯр1) | Скотоводство (1.8) Звероводство (1.9) Птицеводство (1.10) Свиноводство (1.11) Рыбоводство (1.13) Научное обеспечение сельского хозяйства (1.14) Хранение и переработка сельскохозяйственной продукции (1.15) | Не устанавливается | Не устанавливается |

| № п. | Наименование территориальной зоны (код территориальной зоны) | Основные виды РИ (Код вида РИ) | Условно разрешенные виды РИ (Код вида РИ) | Вспомогательные виды РИ (Код вида РИ) |
|------|---|---|---|---|
| 1 | 2 | 3 | 4 | 5 |
| | | Обеспечение сельскохозяйственного производства (1.18) | | |
| 4.3 | Зона ведения садового хозяйства (Ссх) | Земельные участки общего назначения (13.0) Ведение садоводства (13.2) | Не устанавливается | Не устанавливается |
| 4.4 | Производственная зона сельскохозяйственных предприятий (СиПп) | Хранение и переработка сельскохозяйственной продукции (1.15) Обеспечение сельскохозяйственного производства (1.18) | Размещение автомобильных дорог (7.2.1) | Предоставление коммунальных услуг (3.1.1) Служебные гаражи (4.9) |
| 4.5 | Иные зоны сельскохозяйственного назначения (СиИВ) | Животноводство (1.7) Пчеловодство (1.12) Питомники (1.17) | Коммунальное обслуживание (3.1) Предоставление коммунальных услуг (3.1.1) Административные здания организаций, обеспечивающих предоставление коммунальных услуг (3.1.2) Стоянка транспортных средств (4.9.2) Размещение автомобильных дорог (7.2.1) Использование лесов (10.0) | Хранение и переработка сельскохозяйственной продукции (1.15) Обеспечение сельскохозяйственного производства (1.18) |
| 5 | Зоны рекреационного назначения: | | | |
| 5.1 | Зона озелененных территорий общего пользования (Ртоп) | Парки культуры и отдыха (3.6.2) Охрана природных территорий (9.1) Резервные леса (10.4) | Размещение автомобильных дорог (7.2.1) | Не устанавливается |

| № п. | Наименование территориальной зоны (код территориальной зоны) | Основные виды РИ (Код вида РИ) | Условно разрешенные виды РИ (Код вида РИ) | Вспомогательные виды РИ (Код вида РИ) |
|------|---|---|--|---|
| 1 | 2 | 3 | 4 | 5 |
| | | Благоустройство территории (12.0.2) | | |
| 5.2 | Зона озелененных территорий общего пользования в границах земель населенных пунктов (нРтоп)/ (нРтоп-КЯр1) | Парки культуры и отдыха (3.6.2) Охрана природных территорий (9.1) Благоустройство территории (12.0.2) | Размещение автомобильных дорог (7.2.1) | Не устанавливается |
| 5.3 | Зона объектов отдыха (Р) | Отдых (рекреация) (5.0) Спорт (5.1) Обеспечение спортивно-зрелищных мероприятий (5.1.1) Обеспечение занятий спортом в помещениях (5.1.2) Площадки для занятий спортом (5.1.3) Оборудованные площадки для занятий спортом (5.1.4) Водный спорт (5.1.5) Авиационный спорт (5.1.6) Спортивные базы (5.1.7) Природно-познавательный туризм (5.2) Туристическое обслуживание (5.2.1) Деятельность в сфере охотничьего хозяйства (5.3) Причалы для маломерных судов (5.4) Поля для гольфа или конных | Размещение автомобильных дорог (7.2.1) Трубопроводный транспорт (7.5) | Предоставление коммунальных услуг (3.1.1) Служебные гаражи (4.9) |

| № п. | Наименование территориальной зоны (код территориальной зоны) | Основные виды РИ (Код вида РИ) | Условно разрешенные виды РИ (Код вида РИ) | Вспомогательные виды РИ (Код вида РИ) |
|------|---|--|---|---|
| 1 | 2 | 3 | 4 | 5 |
| | | прогулок (5.5) | | |
| 5.4 | Зона объектов отдыха в границах земель населенных пунктов (нР)/ (нР-КЯр1) | Отдых (рекреация) (5.0) Спорт (5.1) Обеспечение спортивно-зрелищных мероприятий (5.1.1) Обеспечение занятий спортом в помещениях (5.1.2) Площадки для занятий спортом (5.1.3) Оборудованные площадки для занятий спортом (5.1.4) Водный спорт (5.1.5) Авиационный спорт (5.1.6) Спортивные базы (5.1.7) Природно-познавательный туризм (5.2) Туристическое обслуживание (5.2.1) Деятельность в сфере охотничьего хозяйства (5.3) Причалы для маломерных судов (5.4) Поля для гольфа или конных прогулок (5.5) | Общежития (3.2.4) Гостиничное обслуживание (4.7) Размещение автомобильных дорог (7.2.1) Трубопроводный транспорт (7.5) | Предоставление коммунальных услуг (3.1.1) Деловое управление (4.1) Магазины (4.4) Общественное питание (4.6) Служебные гаражи (4.9) |
| 5.5 | Зона объектов туристического обслуживания (РТ) | Природно-познавательный туризм (5.2) Туристическое обслуживание (5.2.1) | Коммунальное обслуживание (3.1) Предоставление коммунальных услуг (3.1.1) Административные здания организаций, обеспечивающих предоставление коммунальных | Служебные гаражи (4.9) Стоянка транспортных средств (4.9.2) Благоустройство территории (12.0.2) |

| № п. | Наименование территориальной зоны (код территориальной зоны) | Основные виды РИ (Код вида РИ) | Условно разрешенные виды РИ (Код вида РИ) | Вспомогательные виды РИ (Код вида РИ) |
|------|--|--|---|--|
| 1 | 2 | 3 | 4 | 5 |
| | | | услуг (3.1.2) Здравоохранение (3.4) Амбулаторно-поликлиническое обслуживание (3.4.1) Стационарное медицинское обслуживание (3.4.2) Медицинские организации особого назначения (3.4.3) Размещение автомобильных дорог (7.2.1) Трубопроводный транспорт (7.5) Использование лесов (10.0) | |
| 5.6 | Зона объектов туристического обслуживания в границах земель населенных пунктов (нРТ)/ (нРТ-КЯр1) | Природно-познавательный туризм (5.2) Туристическое обслуживание (5.2.1) Земельные участки (территории) общего пользования (12.0) Улично-дорожная сеть (12.0.1) Благоустройство территории (12.0.2) | Коммунальное обслуживание (3.1) Предоставление коммунальных услуг (3.1.1) Административные здания организаций, обеспечивающих предоставление коммунальных услуг (3.1.2) Здравоохранение (3.4) Амбулаторно-поликлиническое обслуживание (3.4.1) Стационарное медицинское обслуживание (3.4.2) Медицинские организации особого назначения (3.4.3) Гостиничное обслуживание (4.7) Размещение автомобильных дорог (7.2.1) Трубопроводный транспорт (7.5) | Деловое управление (4.1) Магазины (4.4) Общественное питание (4.6) Служебные гаражи (4.9) Стоянка транспортных средств (4.9.2) |

| № п. | Наименование территориальной зоны (код территориальной зоны) | Основные виды РИ (Код вида РИ) | Условно разрешенные виды РИ (Код вида РИ) | Вспомогательные виды РИ (Код вида РИ) |
|------|--|--|---|---------------------------------------|
| 1 | 2 | 3 | 4 | 5 |
| 6 | Зоны специального назначения: | | | |
| 6.1 | Зона кладбищ (ДКл) | Ритуальная деятельность (12.1) | Коммунальное обслуживание (3.1) Предоставление коммунальных услуг (3.1.1) Административные здания организаций, обеспечивающих предоставление коммунальных услуг (3.1.2) Размещение автомобильных дорог (7.2.1) Использование лесов (10.0) | Благоустройство территории (12.0.2) |
| 6.2 | Зона складирования и захоронения отходов (ДСп) | Специальная деятельность (12.2) | Коммунальное обслуживание (3.1) Предоставление коммунальных услуг (3.1.1) Административные здания организаций, обеспечивающих предоставление коммунальных услуг (3.1.2) Стоянка транспортных средств (4.9.2) Размещение автомобильных дорог (7.2.1) Использование лесов (10.0) | Не устанавливается |
| 7 | Иные территориальные зоны: | | | |
| 7.1 | Зона общего пользования водными объектами (Воп) | Общее пользование водными объектами (11.1) | Размещение автомобильных дорог (7.2.1) | Не устанавливается |
| 7.2 | Зона общего пользования водными объектами в | Общее пользование водными объектами (11.1) | Размещение автомобильных дорог (7.2.1) | Не устанавливается |

| № п. | Наименование территориальной зоны (код территориальной зоны) | Основные виды РИ (Код вида РИ) | Условно разрешенные виды РИ (Код вида РИ) | Вспомогательные виды РИ (Код вида РИ) |
|------|---|--|---|---|
| 1 | 2 | 3 | 4 | 5 |
| | границах земель населенных пунктов (нВоп)/ (нВоп-КЯр1) | | | |
| 7.3 | Зона гидротехнических сооружений в границах земель населенных пунктов (нВГ)/ (нВГ-КЯр1) | Гидротехнические сооружения (11.3) Земельные участки (территории) общего пользования (12.0) Улично-дорожная сеть (12.0.1) Благоустройство территории (12.0.2) | Размещение автомобильных дорог (7.2.1) | Предоставление коммунальных услуг (3.1.1) Служебные гаражи (4.9) Энергетика (6.7) Трубопроводный транспорт (7.5) |
| 7.4 | Зона территории общего пользования (ТОП)/ (ТОП-КЯр1) | Земельные участки (территории) общего пользования (12.0) | Не устанавливается | |
| 8 | Территории, в отношении которых градостроительные регламенты не устанавливаются | | | |
| 8.1 | Сельскохозяйственные угодья в составе земель сельскохозяйственного назначения | Не устанавливается | | |
| 8.2 | Земли лесного фонда | Не устанавливается | | |
| 8.3 | Земли, покрытые поверхностными водами | Не устанавливается | | |

Глава 12. Градостроительные регламенты в части предельных (минимальных и (или) максимальных) размеров земельных участков и предельных параметров разрешенного строительства, реконструкции объектов капитального строительства по территориальным зонам

41. Предельные (минимальные и (или) максимальные) размеры земельных участков и предельные параметры разрешенного строительства, реконструкции объектов капитального строительства.

Таблица № 2

| № п. | Наименование территориальной зоны (код) | Предельные (минимальные и (или) максимальные) размеры земельных участков и предельные параметры разрешенного строительства, реконструкции объектов капитального строительства ⁶ | | | | | | | | |
|----------|--|--|-----|--------------------------|--------------------------|------------------------------|-------------------------------|-------------------------------|--|--|
| | | Процент нежилых помещений в жилых домах | | S min, (га) ⁷ | S max, (га) ⁸ | Отступ min, (м) ⁹ | Этаж min, (ед.) ¹⁰ | Этаж max, (ед.) ¹¹ | Процент застройки min, (процент) ¹² | Процент застройки max, (процент) ¹³ |
| | | min | max | | | | | | | |
| 1 | 2 | 3 | 4 | 5 | 6 | 7 | 8 | 9 | 10 | 11 |
| 1 | Жилые зоны | | | | | | | | | |
| 1.1 | Зона застройки индивидуальными жилыми домами (Жин) ¹⁴ | | | 0,01 | 3,0 | ¹⁵ 3 | 1 | 3 | 5 | 50 |

⁶ Применительно ко всем территориальным зонам установить: в случае если установленные основные, условно разрешенные виды использования предусматривают размещение объектов капитального строительства, то суммарная доля общей площади всех объектов капитального строительства вспомогательных видов разрешенного использования в пределах земельного участка должна составлять не более 25% от суммарной общей площади всех объектов капитального строительства, включая площадь подземных частей зданий, сооружений, возможных к размещению (сохранению, реконструкции, строительству) в пределах земельного участка, если иное не установлено требованиями нормативов градостроительного проектирования, технических регламентов, иными обязательными требованиями, предусмотренными законодательством Российской Федерации.

⁷ S min - предельные минимальные размеры земельных участков.

⁸ S max - предельные максимальные размеры земельных участков.

⁹ Отступ min - минимальные отступы от границ земельных участков в целях определения мест допустимого размещения зданий, строений, сооружений, за пределами которых запрещено строительство зданий, строений, сооружений.

¹⁰ Этаж min - предельное минимальное количество надземных этажей зданий, строений, сооружений.

¹¹ Этаж max - предельное максимальное количество надземных этажей зданий, строений, сооружений.

¹² Процент застройки min – минимальный процент застройки в границах земельного участка, без учета эксплуатируемой кровли подземных, подвальных, цокольных частей объектов.

¹³ Процент застройки max – максимальный процент застройки в границах земельного участка, без учета эксплуатируемой кровли подземных, подвальных, цокольных частей объектов.

¹⁴ Не применяется для земельных участков занятых жилой застройкой. В отношении земельных участков занятых жилой застройкой применять предельные (минимальные и (или) максимальные) размеры земельных участков и предельные параметры разрешенного строительства, реконструкции объектов капитального строительства

| № п. | Наименование территориальной зоны (код) | Предельные (минимальные и (или) максимальные) размеры земельных участков и предельные параметры разрешенного строительства, реконструкции объектов капитального строительства ⁶ | | | | | | | | |
|------|---|--|-----|--------------------------|----------------------------------|------------------------------|-------------------------------|-------------------------------|--|--|
| | | Процент нежилых помещений в жилых домах | | S min, (га) ⁷ | S max, (га) ⁸ | Отступ min, (м) ⁹ | Этаж min, (ед.) ¹⁰ | Этаж max, (ед.) ¹¹ | Процент застройки min, (процент) ¹² | Процент застройки max, (процент) ¹³ |
| | | min | max | | | | | | | |
| 1 | 2 | 3 | 4 | 5 | 6 | 7 | 8 | 9 | 10 | 11 |
| 1.2 | Зона застройки индивидуальными жилыми домами в границах земель населенных пунктов (нЖин)/ (нЖин-КЯр1) ¹⁶ (нЖин-КЯр4) ¹⁷ | | | 0,01 | 3,0 | 1 ¹⁸ 3 | 1 | 3 | 5 | 50 |
| 1.3 | Зона застройки малоэтажными жилыми домами в границах земель населенных пунктов (нЖмл)/ (нЖмл-КЯр1) ¹⁹ | Не устанавливается | 15 | 0,1 | 150,0 | 3 | 1 | 4 | 20 | 50 |
| 1.4 | Зона ведения садового хозяйства в границах земель населенных пунктов (нСсх)/ (нСсх-КЯр1), (нСсх-КЯр3) | | | 0,04 | Не устанавливается ²⁰ | 3 | 1 | 3 | 20 | 80 |

в соответствии с таблицей № 3.

¹⁵ Применяется для хозяйственных построек, бань и гаражей, не требующих получения разрешения на строительство.

¹⁶ Не применяется для земельных участков занятых жилой застройкой. В отношении земельных участков занятых жилой застройкой применять предельные (минимальные и (или) максимальные) размеры земельных участков и предельные параметры разрешенного строительства, реконструкции объектов капитального строительства в соответствии с таблицей № 3.

¹⁷ Не применяется для земельных участков занятых жилой застройкой. В отношении земельных участков занятых жилой застройкой применять предельные (минимальные и (или) максимальные) размеры земельных участков и предельные параметры разрешенного строительства, реконструкции объектов капитального строительства в соответствии с таблицей № 3.

¹⁸ Применяется для хозяйственных построек, бань и гаражей, не требующих получения разрешения на строительство.

¹⁹ Не применяется для земельных участков занятых жилой застройкой. В отношении земельных участков занятых жилой застройкой применять предельные (минимальные и (или) максимальные) размеры земельных участков и предельные параметры разрешенного строительства, реконструкции объектов капитального строительства в соответствии с таблицей № 3.

²⁰ Применяется для земельных участков, предоставляемых в безвозмездное пользование, для организации садоводческого товарищества.

| № п. | Наименование территориальной зоны (код) | Предельные (минимальные и (или) максимальные) размеры земельных участков и предельные параметры разрешенного строительства, реконструкции объектов капитального строительства ⁶ | | | | | | | | |
|-----------|--|--|-----|--------------------------|--|------------------------------|-------------------------------|-------------------------------|--|--|
| | | Процент нежилых помещений в жилых домах | | S min, (га) ⁷ | S max, (га) ⁸ | Отступ min, (м) ⁹ | Этаж min, (ед.) ¹⁰ | Этаж max, (ед.) ¹¹ | Процент застройки min, (процент) ¹² | Процент застройки max, (процент) ¹³ |
| | | min | max | | | | | | | |
| 1 | 2 | 3 | 4 | 5 | 6 | 7 | 8 | 9 | 10 | 11 |
| | | | | | 0,3 ²¹ 0,12 ²² 0,4 ²³ | | | | | |
| 2. | Общественно-деловые зоны | | | | | | | | | |
| 2.1 | Общественно-деловая зона (ОД)/ (ОД-КЯр1) | | | 0,1 | 150,0 | 3 | 1 | 25 | 10 | 50 |
| 2.2 | Многофункциональная общественно-деловая зона в границах земель населенных пунктов (нОм) ²⁴ / (нОм-КЯр1) | | | 0,1 | 150,0 | 3 | 1 | 25 | 10 | 50 |
| 2.3 | Зона объектов торговли в границах земель населенных пунктов (нОмТ)/ (нОмТ-КЯр1) | | | 0,02 | 15,0 | 3 | 1 | 8 | 10 | 50 |
| 2.4 | Зона специализированной общественной застройки в границах земель населенных пунктов (нОс)/ (нОс-КЯр1) | | | 0,1 | 150,0 | 3 | 1 | 10 | 10 | 50 |
| 2.5 | Зона дошкольных образовательных и | | | Не | 10,0 | 6 | 1 | 4 | Не | 50 |

²¹ Устанавливается для земельных участков, находящихся в государственной собственности Новосибирской области, муниципальной собственности, для земельных участков, государственная собственность на которые не разграничена, для земельных участков, находящихся в собственности физических или юридических лиц.

²² Устанавливается для земельных участков, находящихся в государственной собственности Новосибирской области или муниципальной собственности, а также земельных участков, государственная собственность на которые не разграничена, предоставляемых гражданам в случаях, указанных в статье 5 Закона Новосибирской области от 05.12.2016 № 112-ОЗ «Об отдельных вопросах регулирования земельных отношений на территории Новосибирской области».

²³ Применяется для внеочередного предоставления Героям или полным кавалерам ордена Славы в собственность бесплатно земельного участка, находящегося в государственной или муниципальной собственности, без проведения торгов для садоводства.

²⁴ Не применяется для земельных участков занятых жилой застройкой. В отношении земельных участков занятых жилой застройкой применять предельные (минимальные и (или) максимальные) размеры земельных участков и предельные параметры разрешенного строительства, реконструкции объектов капитального строительства в соответствии с таблицей № 3.

| № п. | Наименование территориальной зоны (код) | Предельные (минимальные и (или) максимальные) размеры земельных участков и предельные параметры разрешенного строительства, реконструкции объектов капитального строительства ⁶ | | | | | | | | |
|----------|--|--|-----|--------------------------|--------------------------|------------------------------|-------------------------------|-------------------------------|--|--|
| | | Процент нежилых помещений в жилых домах | | S min, (га) ⁷ | S max, (га) ⁸ | Отступ min, (м) ⁹ | Этаж min, (ед.) ¹⁰ | Этаж max, (ед.) ¹¹ | Процент застройки min, (процент) ¹² | Процент застройки max, (процент) ¹³ |
| | | min | max | | | | | | | |
| 1 | 2 | 3 | 4 | 5 | 6 | 7 | 8 | 9 | 10 | 11 |
| | общеобразовательных организаций (ОсДсШ) ^{25/} (ОсДсШ-КЯр1) | | | устанавливается | | | | | устанавливается | |
| 2.6 | Зона объектов культуры и искусства (ОсКи) ^{26/} (ОсКи-КЯр1) | | | Не устанавливается | 15,0 | 3 | 1 | 8 | Не устанавливается | 50 |
| 2.7 | Зона объектов здравоохранения (ОсЗ) ^{27/} (ОсЗ-КЯр1) | | | Не устанавливается | 15,0 | 3 | 1 | 10 | Не устанавливается | 50 |
| 2.8 | Зона объектов физической культуры и массового спорта (ОсФС) ^{28/} (ОсФС-КЯр1) | | | Не устанавливается | 150,0 | 3 | 1 | 25 | Не устанавливается | 50 |
| 2.9 | Зона культурных зданий и сооружений (ОсР)/ (ОсР-КЯр1) | | | 0,1 | 15,0 | 3 | 1 | 4 | 40 | 80 |
| 3 | Производственные зоны, зоны инженерной и транспортной инфраструктур | | | | | | | | | |
| 3.1 | Производственная зона (П) | | | 0,05 | 150,0 | 3 | 1 | 10 | 5 | 80 |
| 3.2 | Производственная зона в границах земель населенных пунктов (нП)/ (нП-КЯр1) | | | 0,05 | 150,0 | 3 | 1 | 10 | 5 | 80 |
| 3.3 | Зона инженерной инфраструктуры (И) | | | Не устанавливается | | | 1 | 10 | Не устанавливается | |

²⁵ Границы территориальной зоны «Зона дошкольных образовательных организаций и общеобразовательных организаций (ОсДсШ)/(ОсДШ-КЯр1)» устанавливаются только в границах населенного пункта поселения

²⁶ Границы территориальной зоны «Зона объектов культуры и искусства (ОсКи)/(ОсКи-КЯр1)» устанавливаются только в границах населенного пункта поселения

²⁷ Границы территориальной зоны «Зона объектов здравоохранения (ОсЗ)/(ОсЗ-КЯр1)» устанавливаются только в границах населенного пункта поселения

²⁸ Границы территориальной зоны «Зона объектов физической культуры и массового спорта (ОсФС)/(ОсФС-КЯр1)» устанавливаются только в границах населенного пункта поселения

| № п. | Наименование территориальной зоны (код) | Предельные (минимальные и (или) максимальные) размеры земельных участков и предельные параметры разрешенного строительства, реконструкции объектов капитального строительства ⁶ | | | | | | | | |
|------|---|--|-----|--------------------------|--------------------------|------------------------------|-------------------------------|-------------------------------|--|--|
| | | Процент нежилых помещений в жилых домах | | S min, (га) ⁷ | S max, (га) ⁸ | Отступ min, (м) ⁹ | Этаж min, (ед.) ¹⁰ | Этаж max, (ед.) ¹¹ | Процент застройки min, (процент) ¹² | Процент застройки max, (процент) ¹³ |
| | | min | max | | | | | | | |
| 1 | 2 | 3 | 4 | 5 | 6 | 7 | 8 | 9 | 10 | 11 |
| 3.4 | Зона инженерной инфраструктуры в границах земель населенных пунктов (нИ)/ (нИ-КЯр1) | Не устанавливается | | | | | 1 | 10 | Не устанавливается | |
| 3.5 | Зона объектов коммунального обслуживания (ИК) | Не устанавливается | | | | | 1 | 10 | Не устанавливается | |
| 3.6 | Зона объектов коммунального обслуживания в границах земель населенных пунктов (нИК)/ (нИК-КЯр1) | Не устанавливается | | | | | 1 | 10 | Не устанавливается | |
| 3.7 | Зона объектов связи в границах земель населенных пунктов (нИС)/ (нИС-КЯр1) | Не устанавливается | | | | | 1 | 10 | Не устанавливается | |
| 3.8 | Зона объектов автомобильного транспорта (ТА) | Не устанавливается | | | | | | | | |
| 3.9 | Зона объектов автомобильного транспорта в границах земель населенных пунктов (нТА)/ (нТА-КЯр1) | Не устанавливается | | | | | | | | |
| 3.10 | Зона объектов воздушного транспорта в границах земель населенных пунктов (нТВз)/ (нТВз-КЯр1) | Не устанавливается | | | | | | | | |
| 3.11 | Зона уличной и дорожной сети (УДС)/ (УДС-КЯр1) | Не устанавливается | | | | | | | | |
| 4 | Зоны сельскохозяйственного использования | | | | | | | | | |
| 4.1 | Зона сельскохозяйственного | | | 0,001 | 5000,0 | Не | 1 | 10 | 10 | 80 |

| № п. | Наименование территориальной зоны (код) | Предельные (минимальные и (или) максимальные) размеры земельных участков и предельные параметры разрешенного строительства, реконструкции объектов капитального строительства ⁶ | | | | | | | | |
|------|---|--|-----|--------------------------|--|------------------------------|-------------------------------|-------------------------------|--|--|
| | | Процент нежилых помещений в жилых домах | | S min, (га) ⁷ | S max, (га) ⁸ | Отступ min, (м) ⁹ | Этаж min, (ед.) ¹⁰ | Этаж max, (ед.) ¹¹ | Процент застройки min, (процент) ¹² | Процент застройки max, (процент) ¹³ |
| | | min | max | | | | | | | |
| 1 | 2 | 3 | 4 | 5 | 6 | 7 | 8 | 9 | 10 | 11 |
| | использования (Си) | | | | | устанавливается | | | | |
| 4.2 | Зона сельскохозяйственного использования в границах земель населенных пунктов (нСи)/ (нСи-КЯр1) | | | 0,001 | 5000,0 | Не устанавливается | 1 | 10 | 10 | 80 |
| 4.3 | Зона ведения садового хозяйства (Ссх) | | | 0,04 | Не устанавливается ²⁹ 0,3 ³⁰ 0,12 ³¹ 0,4 ³² | 3 | 1 | 3 | 20 | 80 |
| 4.4 | Производственная зона сельскохозяйственных предприятий (СиПп) | | | 0,001 | 5000,0 | 3 | 1 | 10 | 5 | 80 |
| 4.5 | Иные зоны сельскохозяйственного назначения (СиИВ) | | | 0,05 | 500,0 | 3 | 1 | 4 | Не устанавливается | |
| 5 | Зоны рекреационного назначения | | | | | | | | | |
| 5.1 | Зона озелененных территорий общего пользования (Ртоп) | | | Не устанавливается | | | | | | |

²⁹ Применяется для земельных участков, предоставляемых в безвозмездное пользование, для организации садоводческого товарищества.

³⁰ Устанавливается для земельных участков, находящихся в государственной собственности Новосибирской области, муниципальной собственности, для земельных участков, государственная собственность на которые не разграничена, для земельных участков, находящихся в собственности физических или юридических лиц.

³¹ Устанавливается для земельных участков, находящихся в государственной собственности Новосибирской области или муниципальной собственности, а также земельных участков, государственная собственность на которые не разграничена, предоставляемых гражданам в случаях, указанных в статье 5 Закона Новосибирской области от 05.12.2016 № 112-ОЗ «Об отдельных вопросах регулирования земельных отношений на территории Новосибирской области».

³² Применяется для внеочередного предоставления Героям Российской Федерации или полным кавалерам ордена Славы в собственность бесплатно земельного участка, находящегося в государственной или муниципальной собственности, без проведения торгов для садоводства.

| № п. | Наименование территориальной зоны (код) | Предельные (минимальные и (или) максимальные) размеры земельных участков и предельные параметры разрешенного строительства, реконструкции объектов капитального строительства ⁶ | | | | | | | | |
|----------|--|--|-----|--------------------------|--------------------------|------------------------------|-------------------------------|-------------------------------|--|--|
| | | Процент нежилых помещений в жилых домах | | S min, (га) ⁷ | S max, (га) ⁸ | Отступ min, (м) ⁹ | Этаж min, (ед.) ¹⁰ | Этаж max, (ед.) ¹¹ | Процент застройки min, (процент) ¹² | Процент застройки max, (процент) ¹³ |
| | | min | max | | | | | | | |
| 1 | 2 | 3 | 4 | 5 | 6 | 7 | 8 | 9 | 10 | 11 |
| | (нВГ)/ (нВГ-КЯр1) | | | | | | | | | |
| 7.4 | Зона территории общего пользования (ТОП)/ (ТОП-КЯр1) | Не устанавливается | | | | | | | | |
| 8 | Территории, в отношении которых градостроительные регламенты не устанавливаются | | | | | | | | | |
| 8.1 | Сельскохозяйственные угодья в составе земель сельскохозяйственного назначения | Не устанавливается | | | | | | | | |
| 8.2 | Земли лесного фонда | Не устанавливается | | | | | | | | |
| 8.3 | Земли, покрытые поверхностными водами | Не устанавливается | | | | | | | | |

42. Предельные (минимальные и (или) максимальные) размеры земельных участков и предельные параметры разрешенного строительства, реконструкции объектов капитального строительства, устанавливаемые вне зависимости от принадлежности к территориальной зоне для видов разрешенного использования, применяемых для земельных участков в качестве основных видов разрешенного использования в единственном числе без дополнительных видов разрешенного использования.

Таблица № 3

| № п. | Наименование вида разрешенного использования (код вида) | Предельные (минимальные и (или) максимальные) размеры земельных участков и предельные параметры разрешенного строительства, реконструкции объектов капитального строительства ³³ | | | | | | | | |
|------|---|---|-----|---------------------------|---------------------------|-------------------------------|-------------------------------|-------------------------------|--|--|
| | | Процент нежилых помещений в жилых домах, (процент) ³⁴ | | S min, (га) ³⁵ | S max, (га) ³⁶ | Отступ min, (м) ³⁷ | Этаж min, (ед.) ³⁸ | Этаж max, (ед.) ³⁹ | Процент застройки min, (процент) ⁴⁰ | Процент застройки max, (процент) ⁴¹ |
| | | min | max | | | | | | | |
| 1 | 2 | 3 | 4 | 5 | 6 | 7 | 8 | 9 | 10 | 11 |
| 1. | Животноводство (1.7) | | | 0,01 | 1500,0 | 3 | Не устанавливается | | | |
| 2. | Скотоводство (1.8) | | | 0,01 | 1500,0 | 3 | Не устанавливается | | | |

³³ Применительно ко всем территориальным зонам установить: в случае если установленные основные, условно разрешенные виды использования предусматривают размещение объектов капитального строительства, то суммарная доля общей площади всех объектов капитального строительства вспомогательных видов разрешенного использования в пределах земельного участка должна составлять не более 25% от суммарной общей площади всех объектов капитального строительства, включая площадь подземных частей зданий, сооружений, возможных к размещению (сохранению, реконструкции, строительству) в пределах земельного участка, если иное не установлено требованиями нормативов градостроительного проектирования, технических регламентов, иными обязательными требованиями, предусмотренными законодательством Российской Федерации.

³⁴ Процент общей площади объектов обслуживания жилой застройки во встроенных, пристроенных и встроенно-пристроенных помещениях многоквартирного дома к общей площади помещений дома в соответствии с приказом Федеральной службы государственной регистрации, кадастра и картографии от 10.11.2020 № П/0412. Применяется для многоквартирной жилой застройки.

³⁵ S min - предельные минимальные размеры земельных участков.

³⁶ S max - предельные максимальные размеры земельных участков.

³⁷ Отступ min - минимальные отступы от границ земельных участков в целях определения мест допустимого размещения зданий, строений, сооружений, за пределами которых запрещено строительство зданий, строений, сооружений.

³⁸ Этаж min - предельное минимальное количество надземных этажей зданий, строений, сооружений.

³⁹ Этаж max - предельное максимальное количество надземных этажей зданий, строений, сооружений.

⁴⁰ Процент застройки min – минимальный процент застройки в границах земельного участка, без учета эксплуатируемой кровли подземных, подвальных, цокольных частей объектов.

⁴¹ Процент застройки max – максимальный процент застройки в границах земельного участка, без учета эксплуатируемой кровли подземных, подвальных, цокольных частей объектов.

| № п. | Наименование вида разрешенного использования (код вида) | Предельные (минимальные и (или) максимальные) размеры земельных участков и предельные параметры разрешенного строительства, реконструкции объектов капитального строительства ³³ | | | | | | | | |
|------|---|---|-----|---------------------------|---------------------------|-------------------------------|-------------------------------|-------------------------------|--|--|
| | | Процент нежилых помещений в жилых домах, (процент) ³⁴ | | S min, (га) ³⁵ | S max, (га) ³⁶ | Отступ min, (м) ³⁷ | Этаж min, (ед.) ³⁸ | Этаж max, (ед.) ³⁹ | Процент застройки min, (процент) ⁴⁰ | Процент застройки max, (процент) ⁴¹ |
| | | min | max | | | | | | | |
| 1 | 2 | 3 | 4 | 5 | 6 | 7 | 8 | 9 | 10 | 11 |
| 3. | Животноводство (1.7) | | | 0,01 | 1500,0 | 3 | Не устанавливается | | | |
| 4. | Скотоводство (1.8) | | | 0,01 | 1500,0 | 3 | Не устанавливается | | | |
| 5. | Звероводство (1.9) | | | 0,01 | 1500,0 | 3 | Не устанавливается | | | |
| 6. | Птицеводство (1.10) | | | 0,01 | 1500,0 | 3 | Не устанавливается | | | |
| 7. | Свиноводство (1.11) | | | 0,01 | 1500,0 | 3 | Не устанавливается | | | |
| 8. | Пчеловодство (1.12) | | | 0,01 | 1500,0 | 3 | Не устанавливается | | | |
| 9. | Рыбоводство (1.13) | | | 0,01 | 500,0 | 3 | Не устанавливается | | | |
| 10. | Научное обеспечение сельского хозяйства (1.14) | | | 0,01 | 150,0 | 3 | Не устанавливается | | | |
| 11. | Хранение и переработка сельскохозяйственной продукции (1.15) | | | 0,001 | 5000,0 | 3 | 1 | 10 | 5 | 80 |
| 12. | Ведение личного подсобного хозяйства на полевых участках (1.16) | | | 0,1 | 2,5 | 3 | Не устанавливается | | | |
| 13. | Питомники (1.17) | | | 0,01 | 500,0 | 3 | Не устанавливается | | | |
| 14. | Обеспечение сельскохозяйственного производства (1.18) | | | 0,001 | 5000,0 | 3 | 1 | 10 | 5 | 80 |
| 15. | Сенокошение (1.19) | | | Не устанавливается | 2,5 | Не устанавливается | | | | |
| 16. | Выпас сельскохозяйственных животных (1.20) | | | Не устанавливается | 2,5 | Не устанавливается | | | | |
| 17. | Для индивидуального жилищного строительства (2.1) | | | 0,08 | 0,3 0,4 ⁴² | 1 ⁴³ 3 | 1 | 3 | 6 ⁴⁴ 3 ⁴⁵ | 20 ⁴⁵ 25 ⁴⁵ |

⁴² Применяется для внеочередного предоставления Героям или полным кавалерам ордена Славы в собственность бесплатно земельного участка, находящегося в государственной или муниципальной собственности, без проведения торгов для индивидуального жилищного строительства.

⁴³ Применяется для хозяйственных построек, бань и гаражей, не требующих получения разрешения на строительство.

| № п. | Наименование вида разрешенного использования (код вида) | Предельные (минимальные и (или) максимальные) размеры земельных участков и предельные параметры разрешенного строительства, реконструкции объектов капитального строительства ³³ | | | | | | | | |
|---------|---|--|-----|------------------------------|---|--|-------------------------------------|-------------------------------------|---|---|
| | | Процент нежилых помещений в жилых домах, (процент) ³⁴ | | S min, (га) ³⁵ | S max, (га) ³⁶ | Отступ min, (м) ³⁷ | Этаж min, (ед.) ³⁸ | Этаж max, (ед.) ³⁹ | Процент застройки min, (процент) ⁴⁰ | Процент застройки max, (процент) ⁴¹ |
| | | min | max | | | | | | | |
| 1 | 2 | 3 | 4 | 5 | 6 | 7 | 8 | 9 | 10 | 11 |
| | | | | | | | | | 1 ⁴⁸ | |
| 18. | Для ведения личного подсобного хозяйства (приусадебный земельный участок) (2.2) | | | 0,03 | 0,35 ⁴⁹ 0,15 ⁵⁰ 0,4 ⁵¹ | 1 ⁵² 3 | 1 | 3 | 6 ⁵³ 3 ⁵⁴ 1 ⁵⁵ | 20 ⁵⁶ 25 ⁵⁷ |
| 19. | Блокированная жилая застройка (2.3) | | | 0,015 | 0,5 | 3 Не устанавливается ⁵⁸ | 1 | 3 | 20 | 70 |
| 20. | Малоэтажная многоквартирная жилая застройка (2.1.1) | Не устанавливается | 15 | 0,06 | 50,0 | 3 | 1 | 4 | 10 | 40 |

⁴⁴ Применяется для земельных участков площадью от 0,03 га до 0,06 га включительно.

⁴⁵ Применяется для земельных участков площадью от 0,06 га до 0,12 га включительно.

⁴⁵ Применяется для земельных участков площадью от 0,03 га до 0,06 га включительно.

⁴⁵ Применяется для земельных участков площадью от 0,06 га до 0,4 га включительно.

⁴⁸ Применяется для земельных участков площадью от 0,12 га до 0,4 га включительно.

⁴⁹ Применяется для земельных участков, находящихся в собственности физических или юридических лиц.

⁵⁰ Устанавливается для земельных участков, находящихся в государственной собственности Новосибирской области или муниципальной собственности, а также земельных участков, государственная собственность на которые не разграничена, предоставляемых гражданам в случаях, указанных в статье 5 Закона Новосибирской области от 05.12.2016 № 112-ОЗ «Об отдельных вопросах регулирования земельных отношений на территории Новосибирской области».

⁵¹ Применяется для внеочередного предоставления Героям или полным кавалерам ордена Славы в собственность бесплатно земельного участка, находящегося в государственной или муниципальной собственности, без проведения торгов для ведения личного подсобного хозяйства.

⁵² Применяется для хозяйственных построек, бань и гаражей, не требующих получения разрешения на строительство.

⁵³ Применяется для земельных участков площадью от 0,03 га до 0,06 га включительно.

⁵⁴ Применяется для земельных участков площадью от 0,06 га до 0,12 га включительно.

⁵⁵ Применяется для земельных участков площадью от 0,12 га до 0,4 га включительно.

⁵⁶ Применяется для земельных участков площадью от 0,03 га до 0,06 га включительно.

⁵⁷ Применяется для земельных участков площадью от 0,06 га до 0,4 га включительно.

⁵⁸ Применяется по линии блокирования жилых домов.

| № п. | Наименование вида разрешенного использования (код вида) | Предельные (минимальные и (или) максимальные) размеры земельных участков и предельные параметры разрешенного строительства, реконструкции объектов капитального строительства ³³ | | | | | | | | |
|------|---|---|-----|---------------------------|---------------------------|-------------------------------|-------------------------------|-------------------------------|--|--|
| | | Процент нежилых помещений в жилых домах, (процент) ³⁴ | | S min, (га) ³⁵ | S max, (га) ³⁶ | Отступ min, (м) ³⁷ | Этаж min, (ед.) ³⁸ | Этаж max, (ед.) ³⁹ | Процент застройки min, (процент) ⁴⁰ | Процент застройки max, (процент) ⁴¹ |
| | | min | max | | | | | | | |
| 1 | 2 | 3 | 4 | 5 | 6 | 7 | 8 | 9 | 10 | 11 |
| 21. | Передвижное жилье (2.4) | | | Не устанавливается | | | | | | |
| 22. | Среднеэтажная жилая застройка (2.5) | Не устанавливается | 20 | 0,15 | 150,0 | 3 | 5 | 8 | 8 | 40 |
| 23. | Многоэтажная жилая застройка (высотная застройка) (2.6) | Не устанавливается | 15 | 0,25 | 250,00 | 3 | 9 | 25 | 5 | 30 |
| 24. | Хранение автотранспорта (2.7.1) | | | 0,0015 | 5,0 | Не устанавливается | 1 | 4 | Не устанавливается | |
| 25. | Размещение гаражей для собственных нужд (2.7.2) | | | 0,001 | 0,005 | Не устанавливается | 1 | 1 | Не устанавливается | |
| 26. | Предоставление коммунальных услуг (3.1.1) | | | Не устанавливается | 1 | 4 | Не устанавливается | | | |
| 27. | Административные здания организаций, обеспечивающих предоставление коммунальных услуг (3.1.2) | | | 0,01 | 5,0 | 3 | 1 | 4 | 5 | 50 |
| 28. | Оказание услуг связи (3.2.3) | | | 0,01 | 5,0 | 3 | 1 | 4 | 10 | 50 |
| 29. | Общежития (3.2.4) | | | 0,01 | 5,0 | 3 | 1 | 8 | 10 | 50 |
| 30. | Бытовое обслуживание (3.3) | | | 0,01 | 5,0 | 3 | 1 | 4 | 10 | 50 |
| 31. | Здравоохранение (3.4) | | | Не устанавливается | 50,0 | 3 | 1 | 10 | Не устанавливается | 50 |
| 32. | Амбулаторно-поликлиническое обслуживание (3.4.1) | | | Не устанавливается | 50,0 | 3 | 1 | 4 | Не устанавливается | 50 |

| № п. | Наименование вида разрешенного использования (код вида) | Предельные (минимальные и (или) максимальные) размеры земельных участков и предельные параметры разрешенного строительства, реконструкции объектов капитального строительства ³³ | | | | | | | | |
|------|---|---|-----|-------------------------------|---------------------------|-------------------------------|-------------------------------|-------------------------------|--|--|
| | | Процент нежилых помещений в жилых домах, (процент) ³⁴ | | S min, (га) ³⁵ | S max, (га) ³⁶ | Отступ min, (м) ³⁷ | Этаж min, (ед.) ³⁸ | Этаж max, (ед.) ³⁹ | Процент застройки min, (процент) ⁴⁰ | Процент застройки max, (процент) ⁴¹ |
| | | min | max | | | | | | | |
| 1 | 2 | 3 | 4 | 5 | 6 | 7 | 8 | 9 | 10 | 11 |
| | | | | ливае тся | | | | | ся | |
| 33. | Стационарное медицинское обслуживание (3.4.2) | | | Не устанав ливае тся | 50,0 | 3 | 1 | 10 | Не устанавли вается | 50 |
| 34. | Объекты культурно-досуговой деятельности (3.6.1) | | | 0,01 | 5,0 | 3 | 1 | 4 | 10 | 50 |
| 35. | Парки культуры и отдыха (3.6.2) | | | Не устанав ливае тся | 3 | 1 | 4 | Не устанавливается | | |
| 36. | Цирки и зверинцы (3.6.3) | | | 0,01 | 50,0 | 3 | 1 | 4 | 10 | 50 |
| 37. | Осуществление религиозных обрядов (3.7.1) | | | Не устанав ливае тся | 3 | 1 | 4 | Не устанавливается | | |
| 38. | Обеспечение деятельности в области гидрометеорологии и смежных с ней областях (3.9.1) | | | Не устанавливается | | | | | | |
| 39. | Объекты торговли (торговые центры, торгово-развлекательные центры (комплексы) (4.2) | | | 0,5 | 50,0 | 6 | 1 | 10 | 10 | 40 |
| 40. | Магазины (4.4) | | | 0,01 | 5,0 | 3 | 1 | 4 | 20 | 50 |
| 41. | Общественное питание (4.6) | | | 0,01 | 5,0 | 3 | 1 | 4 | 20 | 50 |
| 42. | Гостиничное обслуживание (4.7) | | | 0,01 | 5,0 | 3 | 1 | 4 | 20 | 50 |
| 43. | Служебные гаражи (4.9) | | | 0,005 | 5,0 | 3 | 1 | 4 | Не устанавливается | |
| 44. | Объекты дорожного сервиса (4.9.1) | | | 0,01 | 5,0 | 3 | 1 | 4 | 20 | 50 |
| 45. | Заправка транспортных средств (4.9.1.1) | | | 0,01 | 5,0 | 3 | 1 | 4 | 20 | 60 |
| 46. | Обеспечение дорожного отдыха (4.9.1.2) | | | 0,01 | 5,0 | 3 | 1 | 4 | 20 | 50 |

| № п. | Наименование вида разрешенного использования (код вида) | Предельные (минимальные и (или) максимальные) размеры земельных участков и предельные параметры разрешенного строительства, реконструкции объектов капитального строительства ³³ | | | | | | | | |
|---------|---|--|-----|------------------------------|--|----------------------------------|-------------------------------------|-------------------------------------|---|---|
| | | Процент нежилых помещений в жилых домах, (процент) ³⁴ | | S min, (га) ³⁵ | S max, (га) ³⁶ | Отступ min, (м) ³⁷ | Этаж min, (ед.) ³⁸ | Этаж max, (ед.) ³⁹ | Процент застройки min, (процент) ⁴⁰ | Процент застройки max, (процент) ⁴¹ |
| | | min | max | | | | | | | |
| 1 | 2 | 3 | 4 | 5 | 6 | 7 | 8 | 9 | 10 | 11 |
| 64. | Стоянки транспорта общего пользования (7.2.3) | Не устанавливается | | | | | | | | |
| 65. | Водный транспорт (7.3) | Не устанавливается | | | | | | | | |
| 66. | Трубопроводный транспорт (7.5) | Не устанавливается | | | | | | | | |
| 67. | Охрана природных территорий (9.1) | Не устанавливается | | | | | | | | |
| 68. | Сохранение и репродукция редких и (или) находящихся под угрозой исчезновения видов животных (9.1.1) | Не устанавливается | | | | | | | | |
| 69. | Историко-культурная деятельность (9.3) | Не устанавливается | | | | | | | | |
| 70. | Общее пользование водными объектами (11.1) | Не устанавливается | | | | | | | | |
| 71. | Специальное пользование водными объектами (11.2) | Не устанавливается | | | | | | | | |
| 72. | Гидротехнические сооружения (11.3) | Не устанавливается | | | | | | | | |
| 73. | Земельные участки (территории) общего пользования (12.0) | Не устанавливается | | | | | | | | |
| 74. | Земельные участки общего назначения (13.0) | Не устанавливается | | | | | | | | |
| 75. | Ведение огородничества (13.1) | | | 0,01 | 0,15 0,4 ⁵⁹ | Не устанавливается | | | | |
| 76. | Ведение садоводства (13.2) | | | 0,03 | Не устанавли вается ⁶⁰ 0,12 ⁶¹ 0,3 ⁶² | 1 ⁶³ 3 | 1 | 3 | 2 | 50 |

⁵⁹ Применяется для внеочередного предоставления Героям Российской Федерации или полным кавалерам ордена Славы в собственность бесплатно земельного участка, находящегося в государственной или муниципальной собственности, без проведения торгов для ведения огородничества.

⁶⁰ Применяется для земельных участков, предоставляемых в безвозмездное пользование, для организации садоводческого товарищества.

⁶¹ Устанавливается для земельных участков, находящихся в государственной собственности Новосибирской области или муниципальной собственности, а также земельных участков, государственная собственность на которые не разграничена, предоставляемых гражданам в случаях, указанных в статье 5 Закона Новосибирской области от 05.12.2016 № 112-ОЗ «Об отдельных вопросах регулирования земельных отношений на территории Новосибирской области».

⁶² Устанавливается для земельных участков, находящихся в государственной собственности Новосибирской области, муниципальной собственности, для земельных

| № п. | Наименование вида разрешенного использования (код вида) | Предельные (минимальные и (или) максимальные) размеры земельных участков и предельные параметры разрешенного строительства, реконструкции объектов капитального строительства ³³ | | | | | | | | |
|---------|---|--|-----|------------------------------|------------------------------|----------------------------------|-------------------------------------|-------------------------------------|---|---|
| | | Процент нежилых помещений в жилых домах, (процент) ³⁴ | | S min, (га) ³⁵ | S max, (га) ³⁶ | Отступ min, (м) ³⁷ | Этаж min, (ед.) ³⁸ | Этаж max, (ед.) ³⁹ | Процент застройки min, (процент) ⁴⁰ | Процент застройки max, (процент) ⁴¹ |
| | | min | max | | | | | | | |
| 1 | 2 | 3 | 4 | 5 | 6 | 7 | 8 | 9 | 10 | 11 |
| | | | | | 0,4 ⁶⁴ | | | | | |

участков, государственная собственность на которые не разграничена, для земельных участков, находящихся в собственности физических или юридических лиц.

⁶³ Применяется для хозяйственных построек, бань и гаражей, не требующих получения разрешения на строительство.

⁶⁴ Применяется для внеочередного предоставления Героям или полным кавалерам ордена Славы в собственность бесплатно земельного участка, находящегося в государственной или муниципальной собственности, без проведения торгов для ведения садоводства.

43. Иные предельные параметры разрешенного строительства, реконструкции объектов капитального строительства, применяемые для земельных участков в соответствии с видом разрешенного использования

Таблица № 4

| № п. | Наименование вида разрешенного использования земельного участка, код (числовое обозначение) вида разрешенного использования земельного участка | Иное требование к видам разрешенного использования | Количество парковочных мест (машино-место - далее м/м) |
|------|--|--|---|
| 1 | 2 | 3 | 4 |
| 1. | Малоэтажная многоквартирная жилая застройка (2.1.1) | Не устанавливается | На 100 кв. м общей площади квартиры (без учета мест общего пользования) - 1 м/м, но не менее чем 0,5 м/м на квартиру. Количество парковочных мест для инвалидов - 10% от общего количества парковочных мест, но не менее 1 м/м; на 5 м/м для инвалидов - 1 м/м (полногабаритное) для маломобильных групп населения (далее - МГН), но не менее 1 м/м |
| 2. | Среднеэтажная жилая застройка (2.5) | Предельный минимальный размер площадок для игр детей, отдыха взрослого населения, занятий физкультурой, хозяйственных целей в границах земельного участка - 8 кв. м на 100 кв. м общей площади квартир, за исключением балконов, лоджий. Предельный минимальный размер озеленения в границах земельного участка - 6 кв. м на 100 кв. м общей площади квартир, за исключением балконов, лоджий | На 100 кв. м общей площади квартиры (без учета мест общего пользования) - 1 м/м, но не менее чем 0,7 м/м на квартиру. Количество парковочных мест для инвалидов - 10% от общего количества парковочных мест, но не менее 1 м/м; на 5 м/м для инвалидов - 1 м/м (полногабаритное) для МГН, но не менее 1 м/м |
| 3. | Многоэтажная жилая застройка (высотная застройка) (2.6) | | На 100 кв. м общей площади квартиры (без учета мест общего пользования) - 1 м/м, но не менее чем 0,5 м/м на квартиру. Количество парковочных мест для инвалидов - 10% от общего количества парковочных мест, но не менее 1 м/м; на 5 м/м для инвалидов - 1 м/м (полногабаритное) для МГН, но не менее 1 м/м |
| 4. | Обслуживание жилой застройки (2.7) | Не применяется для вида разрешенного использования с | На 50 кв. м общей площади - 1 м/м. Места для инвалидов согласно действующим нормативным |

| № п. | Наименование вида разрешенного использования земельного участка, код (числовое обозначение) вида разрешенного использования земельного участка | Иное требование к видам разрешенного использования | Количество парковочных мест (машино-место - далее м/м) |
|------|--|--|--|
| 1 | 2 | 3 | 4 |
| | | кодами 3.1, 3.2, 3.3, 3.4, 3.4.1, 3.5.1, 3.6, 3.7, 3.10.1, 4.1, 4.3, 4.4, 4.6 | документам |
| 5. | Коммунальное обслуживание (3.1) | Не устанавливается | На 15 кв. м общей площади - 1 м/м |
| 6. | Бытовое обслуживание (3.3) | | На 100 мест или единовременных посетителей - 15 м/м |
| 7. | Культурное развитие (3.6) | | На 100 единовременных посетителей - 4 м/м |
| 8. | Религиозное использование (3.7) | | На 100 кв. м общей площади - 1 м/м |
| 9. | Общественное управление (3.8) | | На 40 кв. м общей площади - 1 м/м. |
| 10. | Деловое управление (4.1) | | Количество парковочных мест для инвалидов - 10% от общего количества парковочных мест, но не менее 1 м/м, на 5 м/м для инвалидов - 1 м/м (полногабаритное) для МГН, но не менее 1 м/м |
| 11. | Объекты торговли (торговые центры, торгово-развлекательные центры (комплексы) (4.2) | <p>Не применяется для видов разрешенного использования с кодами 4.5, 4.6, 4.8.</p> <p>Обеспечение погрузочно-разгрузочной площадкой объектов торговли в границах земельного участка строительства. На объекты с общей площадью до 500 кв. м погрузочно-разгрузочная площадка не менее 3 x 10 м.</p> <p>Свыше 500 кв. м погрузочно-разгрузочная площадка не менее 4</p> | <p>На 20 кв. м общей площади - 1 м/м.</p> <p>Количество парковочных мест для инвалидов - 10% от общего количества парковочных мест, но не менее 1 м/м, на 5 м/м для инвалидов - 1 м/м (полногабаритное) для МГН, но не менее 1 м/м</p> |

| № п. | Наименование вида разрешенного использования земельного участка, код (числовое обозначение) вида разрешенного использования земельного участка | Иное требование к видам разрешенного использования | Количество парковочных мест (машино-место - далее м/м) |
|------|--|--|---|
| 1 | 2 | 3 | 4 |
| | | х 20 м | |
| 12. | Магазины (4.4) | Обеспечение погрузочно-разгрузочной площадкой объектов торговли в границах земельного участка строительства. На объекты с общей площадью до 500 кв. м погрузочно-разгрузочная площадка не менее 3 х 10 м, свыше 500 кв. м погрузочно-разгрузочная площадка не менее 4 х 20 м | На 40 кв. м общей площади - 1 м/м. Количество парковочных мест для инвалидов 10% от общего количества парковочных мест, но не менее 1 м/м, на 5 м/м для инвалидов - 1 м/м (полногабаритное) для МГН, но не менее 1 м/м |
| 13. | Банковская и страховая деятельность (4.5) | Не устанавливается | На 30 кв. м общей площади - 1 м/м. Количество парковочных мест для инвалидов - 10% от общего количества парковочных мест, но не менее 1 м/м, на 5 м/м для инвалидов - 1 м/м (полногабаритное) для МГН, но не менее 1 м/м |
| 14. | Выставочно-ярмарочная деятельность (4.10) | Не устанавливается | На 40 кв. м общей площади - 1 м/м. Количество парковочных мест для инвалидов - 10% от общего количества парковочных мест, но не менее 1 м/м, на 5 м/м для инвалидов - 1 м/м (полногабаритное) для МГН, но не менее 1 м/м |
| 15. | Рынки (4.3) | Обеспечение погрузочно-разгрузочной площадкой объектов торговли в границах земельного участка строительства. На объекты с общей площадью до 500 кв. м погрузочно-разгрузочная площадка не менее 3 х 10 м, свыше 500 кв. м погрузочно- | На 30 кв. м общей площади - 1 м/м. Количество парковочных мест для инвалидов - 10% от общего количества парковочных мест, но не менее 1 м/м, на 5 м/м для инвалидов - 1 м/м (полногабаритное) для МГН, но не менее 1 м/м |

| № п. | Наименование вида разрешенного использования земельного участка, код (числовое обозначение) вида разрешенного использования земельного участка | Иное требование к видам разрешенного использования | Количество парковочных мест (машино-место - далее м/м) |
|------|--|---|--|
| 1 | 2 | 3 | 4 |
| | | разгрузочная площадка не менее 4 х 20 м | |
| 16. | Общественное питание (4.6) | Не устанавливается | На 100 кв. м общей площади - 4 м/м. Количество парковочных мест для инвалидов - 10% от общего количества парковочных мест, но не менее 1 м/м, на 5 м/м для инвалидов - 1 м/м (полногабаритное) для МГН, но не менее 1 м/м |
| 17. | Развлечение (4.8) | | На 30 кв. м общей площади - 1 м/м. Количество парковочных мест для инвалидов - 10% от общего количества парковочных мест, но не менее 1 м/м, на 5 м/м для инвалидов - 1 м/м (полногабаритное) для МГН, но не менее 1 м/м |
| 18. | Объекты дорожного сервиса (4.9.1) | | На 40 кв. м общей площади - 1 м/м. Места для инвалидов согласно действующим нормативным документам |
| 19. | Гостиничное обслуживание (4.7) | Для объектов, средняя площадь номеров в которых, определяемая как отношение общей площади номеров к общему количеству номеров в гостинице/апартаментах, менее 30 кв. м. | На 120 кв. м общей площади номеров, без учета мест общего пользования - 1 м/м, но не менее 0,2 на один номер. Количество парковочных мест для инвалидов - 10% от общего количества парковочных мест, но не менее 1 м/м, на 5 м/м для инвалидов - 1 м/м (полногабаритное) для МГН, но не менее 1 м/м |
| | | Для объектов, средняя площадь номеров в которых, определяемая как отношение общей площади номеров к общему количеству номеров в гостинице/апартаментах, 30 кв.м. | На 105 кв. м общей площади номеров, без учета мест общего пользования - 1 м/м, но не менее 0,5 на один номер. Количество парковочных мест для инвалидов - 10% от общего количества парковочных мест, но не менее 1 м/м, на 5 м/м для инвалидов - 1 м/м (полногабаритное) для МГН, но не менее 1 м/м |

| № п. | Наименование вида разрешенного использования земельного участка, код (числовое обозначение) вида разрешенного использования земельного участка | Иное требование к видам разрешенного использования | Количество парковочных мест (машино-место - далее м/м) |
|------|--|---|--|
| 1 | 2 | 3 | 4 |
| | | и более Для объектов, средняя площадь номеров в которых, определяемая как отношение общей площади номеров к общему количеству номеров в гостинице/апартаментах, 30 кв. м и более | На 105 кв. м общей площади номеров, без учета мест общего пользования - 1 м/м, но не менее 0,5 на один номер. Количество парковочных мест для инвалидов - 10% от общего количества парковочных мест, но не менее 1 м/м, на 5 м/м для инвалидов - 1 м/м (полногабаритное) для МГН, но не менее 1 м/м |

44. Ограничения использования земельных участков и объектов капитального строительства, устанавливаемые в соответствии с законодательством Российской Федерации.

Таблица № 5

| № п./п | Ограничения использования земельных участков и объектов капитального строительства |
|--------|--|
| 1 | 2 |
| 1 | Содержание ограничений оборота земельных участков: |
| 1.1 | Изъятие земель природно-заповедного фонда запрещается, за исключением случаев, предусмотренных федеральными законами |
| 1.2 | Земли в границах территорий, на которых расположены природные объекты, имеющие особое природоохранное, научное, историко-культурное, эстетическое, рекреационное, оздоровительное и иное ценное значение и находящиеся под особой охраной, не подлежат приватизации |
| 1.3 | Государственные природные заповедники относятся к особо охраняемым природным территориям федерального значения. В границах государственных природных заповедников природная среда сохраняется в естественном состоянии и полностью запрещается экономическая и иная деятельность, за исключением случаев, предусмотренных Федеральным законом от 14.03.1995 № 33-ФЗ «Об особо охраняемых природных территориях» |
| 1.4 | Земельные участки и природные ресурсы, расположенные в границах государственных природных заповедников, находятся в федеральной собственности. Земельные участки, расположенные в границах государственных природных заповедников, не подлежат отчуждению из федеральной собственности. Запрещается изменение целевого назначения земель и земельных участков, расположенных в границах государственных природных заповедников |
| 2 | Из оборота изъяты земельные участки, занятые находящимися в федеральной собственности следующими объектами: |
| 2.1 | государственными природными заповедниками и национальными парками, за исключением случаев, предусмотренных статьей 95 Земельного кодекса Российской Федерации от 25.10.2001 № 136-ФЗ |
| 2.2 | зданиями, сооружениями, в которых размещены для постоянной деятельности Вооруженные Силы Российской Федерации, другие войска, воинские формирования и органы, за исключением случаев, установленных федеральными законами |
| 2.3 | зданиями, сооружениями, в которых размещены военные суды |
| 2.4 | объектами организаций федеральной службы безопасности |
| 2.5 | объектами организаций органов государственной охраны |
| 2.6 | объектами использования атомной энергии, пунктами хранения ядерных материалов и радиоактивных веществ |
| 2.7 | объектами, в соответствии с видами деятельности которых созданы закрытые административно-территориальные образования |
| 2.8 | объектами учреждений и органов Федеральной службы исполнения наказаний |
| 2.9 | воинскими и гражданскими захоронениями |
| 2.10 | инженерно-техническими сооружениями, линиями связи и коммуникациями, возведенными в интересах защиты и охраны |

| № п./п | Ограничения использования земельных участков и объектов капитального строительства |
|-----------|---|
| 1 | 2 |
| | Государственной границы Российской Федерации |
| 3 | Ограничиваются в обороте находящиеся в государственной или муниципальной собственности следующие земельные участки: |
| 3.1 | в пределах особо охраняемых природных территорий, не указанные в пункте 2 настоящей таблицы |
| 3.2 | из состава земель лесного фонда |
| 3.3 | в пределах которых расположены водные объекты, находящиеся в государственной или муниципальной собственности |
| 3.4 | занятые особо ценными объектами культурного наследия народов Российской Федерации, объектами, включенными в Список всемирного наследия, историко-культурными заповедниками, объектами археологического наследия, музеями-заповедниками |
| 3.5 | предоставленные для обеспечения обороны и безопасности, оборонной промышленности, таможенных нужд и не указанные в строке 2 настоящей таблицы |
| 3.6 | предназначенные для строительства, реконструкции и (или) эксплуатации (далее также - размещение) объектов внутреннего водного транспорта, воздушного транспорта, сооружений навигационного обеспечения воздушного движения и судоходства, объектов инфраструктуры железнодорожного транспорта общего пользования, а также автомобильных дорог федерального значения, регионального значения, межмуниципального значения или местного значения |
| 3.7 | занятые объектами космической инфраструктуры |
| 3.8 | расположенные под объектами гидротехнических сооружений |
| 3.9 | предоставленные для производства ядовитых веществ, наркотических средств |
| 3.10 | загрязненные опасными отходами, радиоактивными веществами, подвергшиеся биогенному загрязнению, иные подвергшиеся деградации земли |
| 3.11 | расположенные в границах земель, зарезервированных для государственных или муниципальных нужд |
| 3.12 | в первом и втором поясах зон санитарной охраны источников питьевого и хозяйственно-бытового водоснабжения |
| 4 | Оборот земель сельскохозяйственного назначения регулируется Федеральным законом от 24.07.2002 № 101-ФЗ "Об обороте земель сельскохозяйственного назначения". Образование земельных участков из земель сельскохозяйственного назначения регулируется Земельным кодексом Российской Федерации от 25.10.2001 № 136-ФЗ и Федеральным законом от 24.07.2002 № 101-ФЗ «Об обороте земель сельскохозяйственного назначения» |
| 5 | Запрещается приватизация земельных участков в пределах береговой полосы, установленной в соответствии с Водным кодексом Российской Федерации, а также земельных участков, на которых находятся пруды, обводненные карьеры, в границах территорий общего пользования |

Глава 12. Градостроительные регламенты в части требований к архитектурно-градостроительному облику объекта капитального строительства

45. Требования к архитектурно-градостроительному облику объекта капитального строительства включают в себя:

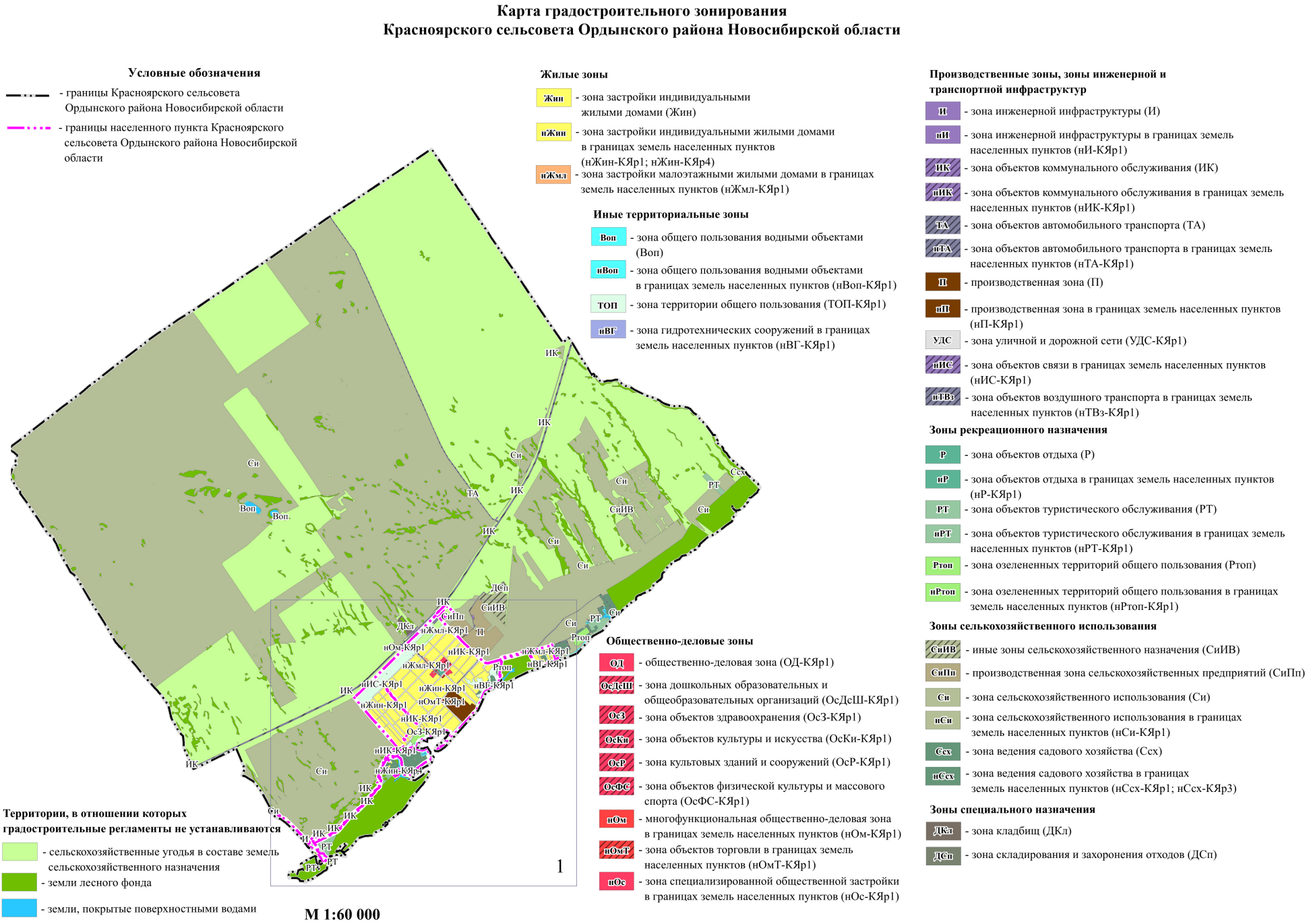
1) требования к объемно-пространственным характеристикам объекта капитального строительства - не установлены;

2) требования к архитектурно-стилистическим характеристикам объекта капитального строительства - не установлены.

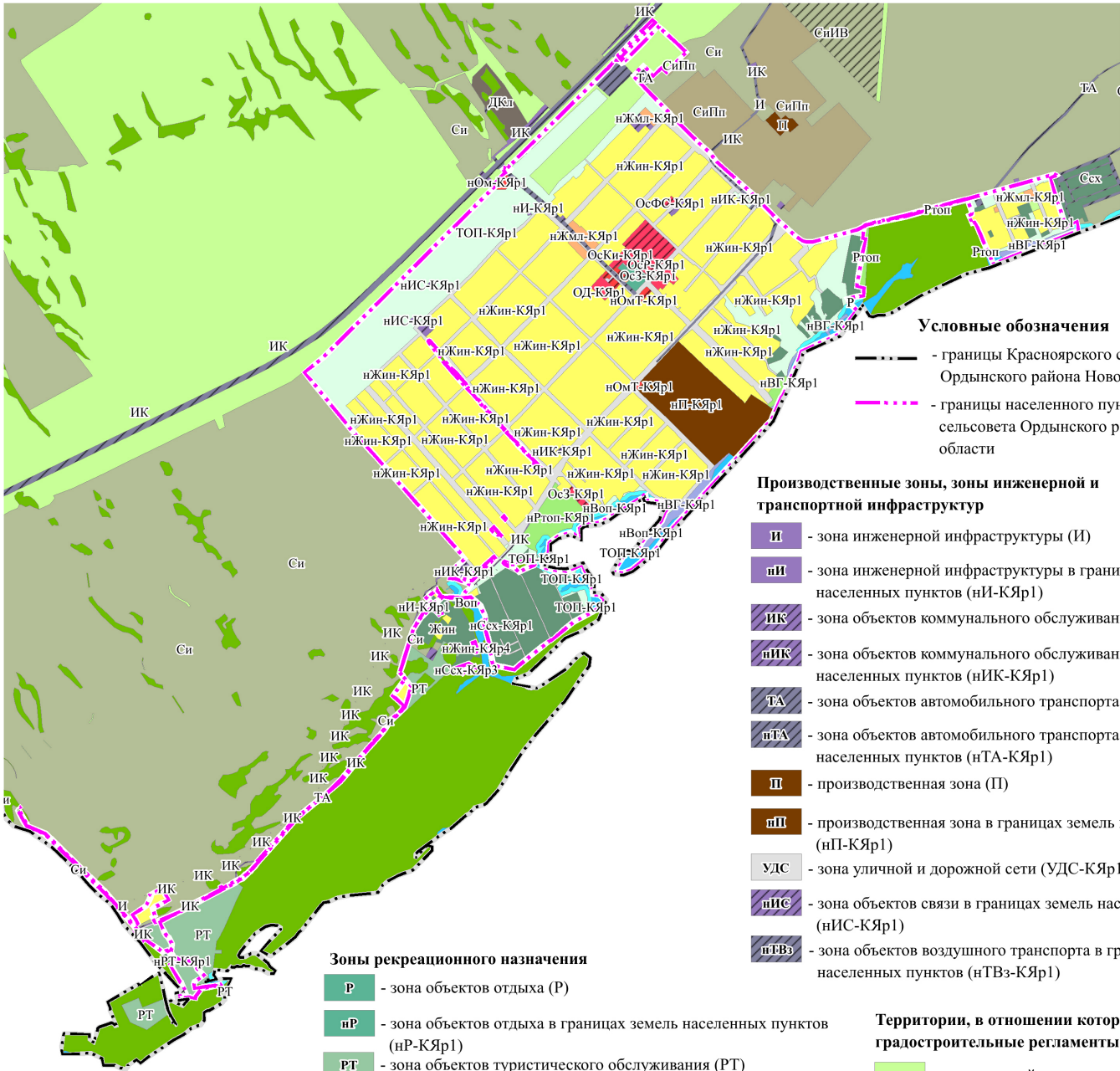
».

ПРИЛОЖЕНИЕ № 2
к приказу министерства строительства
Новосибирской области
от 29.09.2025 № 130-НПА

«ПРИЛОЖЕНИЕ № 1
к правилам землепользования и застройки
Красноярского сельсовета Ордынского района
Новосибирской области
от 07.07.2020 № 375
Лист № 1



Карта градостроительного зонирования
Красноярского сельсовета Ордынского района Новосибирской области.
Фрагмент карты градостроительного зонирования. Территория села Красный Яр



Условные обозначения

- границы Красноярского сельсовета Ордынского района Новосибирской области
- границы населенного пункта Красноярского сельсовета Ордынского района Новосибирской области

Производственные зоны, зоны инженерной и транспортной инфраструктуры

- зона инженерной инфраструктуры (И)
- зона инженерной инфраструктуры в границах земель населенных пунктов (ИИ-КЯр1)
- зона объектов коммунального обслуживания (ИК)
- зона объектов коммунального обслуживания в границах земель населенных пунктов (ИК-КЯр1)
- зона объектов автомобильного транспорта (ТА)
- зона объектов автомобильного транспорта в границах земель населенных пунктов (ТА-КЯр1)
- производственная зона (П)
- производственная зона в границах земель населенных пунктов (П-КЯр1)
- зона уличной и дорожной сети (УДС-КЯр1)
- зона объектов связи в границах земель населенных пунктов (ИС-КЯр1)
- зона объектов воздушного транспорта в границах земель населенных пунктов (ПТВз-КЯр1)

Зоны рекреационного назначения

- зона объектов отдыха (Р)
- зона объектов отдыха в границах земель населенных пунктов (ПР-КЯр1)
- зона объектов туристического обслуживания (РТ)
- зона объектов туристического обслуживания в границах земель населенных пунктов (ПРТ-КЯр1)
- зона озелененных территорий общего пользования (Ртоп)
- зона озелененных территорий общего пользования в границах земель населенных пунктов (ПРтоп-КЯр1)

Территории, в отношении которых градостроительные регламенты не устанавливаются

- сельскохозяйственные угодья в составе земель сельскохозяйственного назначения
- земли лесного фонда
- земли, покрытые поверхностными водами

Жилые зоны

- зона застройки индивидуальными жилыми домами (Жин)
- зона застройки индивидуальными жилыми домами в границах земель населенных пунктов (нЖин-КЯр1; нЖин-КЯр4)
- зона застройки малоэтажными жилыми домами в границах земель населенных пунктов (нЖмл-КЯр1)

Зоны сельскохозяйственного использования

- иные зоны сельскохозяйственного назначения (СиИВ)
- производственная зона сельскохозяйственных предприятий (СиПп)
- зона сельскохозяйственного использования (Си)
- зона сельскохозяйственного использования в границах земель населенных пунктов (нСи-КЯр1)
- зона ведения садового хозяйства (Ссх)
- зона ведения садового хозяйства в границах земель населенных пунктов (нСсх-КЯр1; нСсх-КЯр3)

Иные территориальные зоны

- зона общего пользования водными объектами (Воп)
- зона общего пользования водными объектами в границах земель населенных пунктов (нВоп-КЯр1)
- зона территории общего пользования (ТОП-КЯр1)
- зона гидротехнических сооружений в границах земель населенных пунктов (нВГ-КЯр1)

Общественно-деловые зоны

- общественно-деловая зона (ОД-КЯр1)
- зона дошкольных образовательных и общеобразовательных организаций (ОсДсШ-КЯр1)
- зона объектов здравоохранения (ОсЗ-КЯр1)
- зона объектов культуры и искусства (ОсКи-КЯр1)
- зона культовых зданий и сооружений (ОсР-КЯр1)
- зона объектов физической культуры и массового спорта (ОсФС-КЯр1)
- многофункциональная общественно-деловая зона в границах земель населенных пунктов (нОм-КЯр1)
- зона объектов торговли в границах земель населенных пунктов (нОмТ-КЯр1)
- зона специализированной общественной застройки в границах земель населенных пунктов (нОс-КЯр1)

Зоны специального назначения

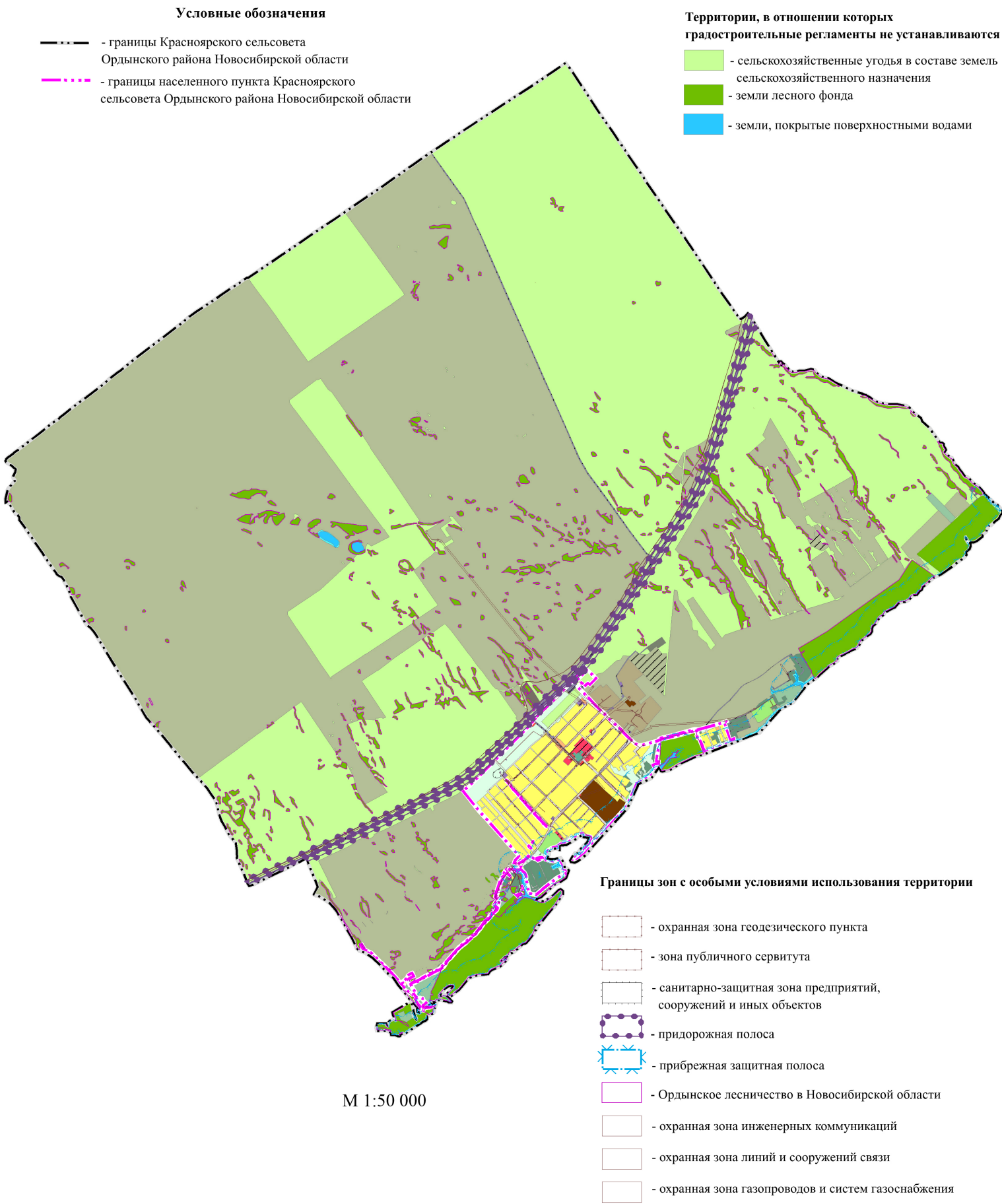
- зона кладбищ (ДКл)
- зона складирования и захоронения отходов (ДСп)

М 1:23 000

ПРИЛОЖЕНИЕ № 3
к приказу министерства строительства
Новосибирской области
от 29.09.2025 № 130-НПА

«ПРИЛОЖЕНИЕ № 2
к правилам землепользования и застройки
Красноярского сельсовета Ордынского района
Новосибирской области
от 07.07.2020 № 375

Карта зон с особыми условиями использования
территории Красноярского сельсовета
Ордынского района Новосибирской области



ПРИЛОЖЕНИЕ № 5
к приказу министерства строительства
Новосибирской области
от 29.09.2025 № 130-НПА

«ПРИЛОЖЕНИЕ № 4
к правилам землепользования и застройки
Красноярского сельсовета Ордынского района
Новосибирской области
от 07.07.2020 № 375

Перечень изменяемых территориальных зон (частей территориальных зон)
Красноярского сельсовета Ордынского района Новосибирской области,
сведения о которых внесены в Единый государственный реестр недвижимости

| № | Реестровый номер территориальной зоны | Наименование территориальной зоны, сведения о которых внесены в Единый государственный реестр недвижимости | Наименование территориальной зоны в соответствии с приказом министерства строительства Новосибирской области |
|-----|---|--|--|
| 1 | 2 | 3 | 4 |
| 1. | 54:20-7.222 | Зона уличной и дорожной сети (УДС) | Зона уличной и дорожной сети (УДС-КЯр1) |
| 2. | 54:20-7.254 | Зона застройки индивидуальными жилыми домами (Жин) | Зона застройки индивидуальными жилыми домами (Жин) |
| 3. | 54:20-7.195 | Зона озелененных территорий общего пользования в границах земель населенных пунктов (нРтоп) | Зона озелененных территорий общего пользования в границах земель населенных пунктов (нРтоп-КЯр1) |
| 4. | 54:20-7.220 | Зона объектов отдыха (Р) | Зона объектов отдыха (Р) |
| 5. | 54:20-7.201 | Зона сельскохозяйственного использования в границах земель населенных пунктов (нСи) | Зона сельскохозяйственного использования в границах земель населенных пунктов (нСи-КЯр1) |
| 6. | 54:20-7.206 | Зона озелененных территорий общего пользования (Ртоп) | Зона озелененных территорий общего пользования (Ртоп) |
| 7. | 54:20-7.121 | Зона общего пользования водными объектами в границах земель населенных пунктов (нВоп) | Зона общего пользования водными объектами в границах земель населенных пунктов (нВоп-КЯр1) |
| 8. | 54:20-7.129 | Зона гидротехнических сооружений в границах земель населенных пунктов (нВГ) | Зона гидротехнических сооружений в границах земель населенных пунктов (нВГ-КЯр1) |
| 9. | 54:20-7.194 | Производственная зона сельскохозяйственных предприятий (СиПп) | Производственная зона сельскохозяйственных предприятий (СиПп) |
| 10. | 54:20-7.197 | Зона объектов отдыха в | Зона объектов отдыха в |

| № | Реестровый номер территориальной зоны | Наименование территориальной зоны, сведения о которых внесены в Единый государственный реестр недвижимости | Наименование территориальной зоны в соответствии с приказом министерства строительства Новосибирской области |
|----------|--|---|---|
| 1 | 2 | 3 | 4 |
| | | границах земель населенных пунктов (нР) | границах земель населенных пунктов (нР-КЯр1) |
| 11. | 54:20-7.205 | Зона инженерной инфраструктуры в границах земель населенных пунктов (нИ) | Зона инженерной инфраструктуры в границах земель населенных пунктов (нИ-КЯр1) |
| 12. | 54:20-7.203 | Многофункциональная общественно-деловая зона (Ом) | Многофункциональная общественно-деловая зона в границах земель населенных пунктов (нОм-КЯр1) |
| 13. | 54:20-7.119 | Зона общего пользования водными объектами (Воп) | Зона общего пользования водными объектами (Воп) |
| 14. | 54:20-7.198 | Зона ведения садового хозяйства (Ссх) | Зона ведения садового хозяйства (Ссх) |
| 15. | 54:20-7.204 | Зона ведения садового хозяйства в границах земель населенных пунктов (нСсх) | Зона ведения садового хозяйства в границах земель населенных пунктов (нСсх-КЯр1) |
| 16. | 54:20-7.252 | Часть зоны территории общего пользования (ТОП) | Зона территории общего пользования (ТОП-КЯр1) |
| 17. | 54:20-7.238 | Зона застройки малоэтажными жилыми домами (Жмл) | Зона застройки малоэтажными жилыми домами в границах земель населенных пунктов (нЖмл-КЯр1) |
| 18. | 54:20-7.196 | Зона объектов торговли (ОмТ) | Зона объектов торговли в границах земель населенных пунктов (нОмТ-КЯр1) |
| 19. | 54:20-7.120 | Зона дошкольных и образовательных организаций (ОсДс) | Зона дошкольных образовательных и общеобразовательных организаций (ОсДсШ-КЯр1) |
| 20. | 54:20-7.202 | Зона культовых зданий и сооружений (ОсР) | Зона культовых зданий и сооружений (ОсР-КЯр1) |
| 21. | 54:20-7.136 | Зона объектов здравоохранения (ОсЗ) | Зона объектов здравоохранения (ОсЗ-КЯр1) |
| 22. | 54:20-7.221 | Зона объектов связи в границах земель населенных пунктов (нИс) | Зона объектов связи в границах земель населенных пунктов (нИС-КЯр1) |
| 23. | 54:20-7.253 | Часть зоны сельскохозяйственного использования (Си) | Зона сельскохозяйственного использования (Си) |

Перечень ликвидируемых территориальных зон (частей территориальных зон)
Красноярского сельсовета Ордынского района Новосибирской области,
сведения о которых внесены в Единый государственный реестр недвижимости

| № | Реестровый номер | Наименование территориальной зоны, сведения о которых внесены в Единый государственный реестр недвижимости |
|----|------------------|--|
| 1 | 2 | 3 |
| 1. | 54:20-7.122 | Зона общеобразовательных организаций (ОсШк) |
| 2. | 54:20-7.139 | Зона транспортной инфраструктуры (Т) |
| 3. | 54:20-7.200 | Коммунально-складская зона в границах земель населенных пунктов (нК) |

».